

Europos socialinio fondo agentūros  
2020–2022 m. strateginis veiklos planas  
**2020 m. veiklos planas**

The background of the slide features a close-up photograph of a green pencil lying on a white surface. Behind the pencil is a vibrant, abstract geometric pattern composed of overlapping triangles in shades of yellow, orange, and red. The overall aesthetic is clean and professional.

esfa

## Turinys

DIREKTORIAUS ŽODIS \_ 2

EUROPOS SOCIALINIO FONDO AGENTŪRA. MISIJA, VIZIJA, VERTYBĖS \_ 3

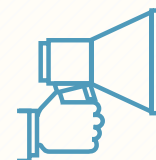
ESAMOS SITUACIJOS ĮVERTINIMAS: JĖGŲ LAUKO ANALIZĖ \_ 5

EUROPOS SOCIALINIO FONDO AGENTŪROS VEIKLA IR STRATEGINIS TIKSLAS \_ 6

EUROPOS SOCIALINIO FONDO AGENTŪROS IŠTEKLIAI \_ 11

Žmogiškieji ištekliai \_ 11

Finansiniai ištekliai \_ 11



## DIREKTORIAUS ŽODIS

Kalbėdami apie būsimą laikotarpio svarbiausius uždavinius ir tikslus, pirmiausia turime pabrėžti, kad nuosekliai tęsime jau anksčiau pasirinktas kryptis, koncentruodamiesi į projektų administravimo efektyvumą ir kokybę.

Vienas svarbiausių tikslų – naudojant turimus išteklius pasiekti geresnių rezultatų, t. y. sugaišti mažiau laiko administruojant kiekvieną projektą. To pasiekti bandysime tobulindami savo procesus: toliau taikysime atrankinio tikrinimo metodus, mažinsime klaidingų dokumentų pateikimo kiekį, kryptingai kelsime individualius tikslus ir t. t.

Nuolat sieksime, kad projektai vyktų kaip galima kokybiškiau, o kartu ir ES lėšos būtų panaudotos tinkamai, tobulinsime išlaidų, apmokamų taikant supaprastintus išlaidų apmokėjimo būdus, sritį.

Be abejonės, mums visuomet rūpi galutinis projekto naudos gavėjas, todėl ir toliau didelį dėmesį skirsime projektų įgyvendinimo metu teikiamų paslaugų kokybei, nuolat analizuosime duomenis ir teiksime siūlymus tiek projektų vykdytojams, tiek atsakingoms institucijoms, kaip būtų galima tą kokybę pagerinti.

Įvardytų tikslų sieksime puoselėdami ir augindami savo partnerystės įgūdžius bei patirtį užtikrinant tikslingas ir prasmingas investicijas į Lietuvos žmones.

Tikimės, kad nuosekliai žengdami užsibrėžta kryptimi ilgainiui tapsime didžiausią vertę Lietuvai kuriančiu žmogiškųjų išteklių programų ir projektų vystymo centru.

## EUROPOS SOCIALINIO FONDO AGENTŪRA. MISIJA, VIZIJA, VERTYBĖS

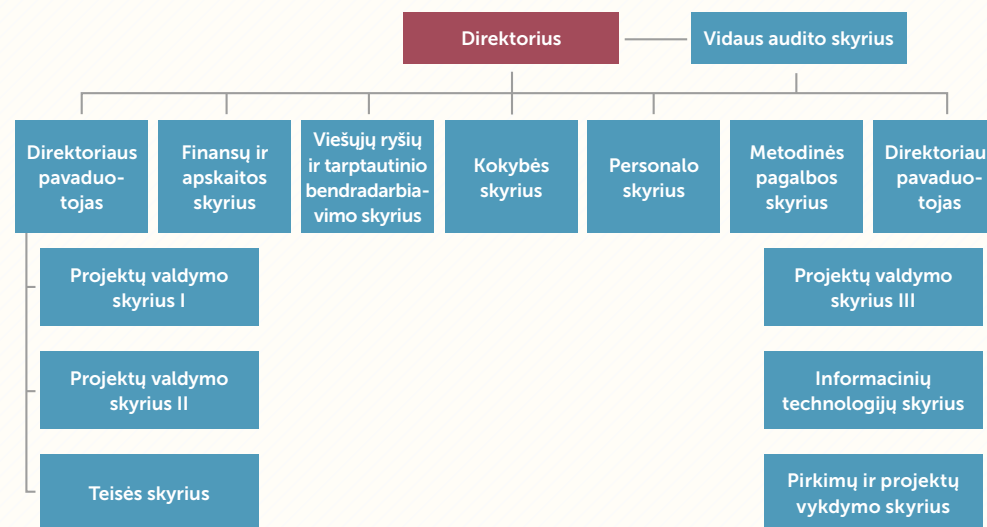
Europos socialinio fondo agentūra (toliau – Agentūra) yra ribotos civilinės atsakomybės viešasis pelno nesiekiantis juridinis asmuo, įsteigtas 2002 m. rugpjūčio 22 d. Agentūros steigėja yra valstybė, kuriai atstovauja ir Agentūros dalininkų funkcijas įgyvendina Socialinės apsaugos ir darbo bei Švietimo, mokslo ir sporto ministerijos.

Agentūros veikla yra finansuojama iš šių finansavimo šaltinių:

- valstybės biudžeto asignavimai, gaunami per Socialinės apsaugos ir darbo ministeriją;
- techninės paramos lėšos, skirtos Europos socialinio fondo (toliau – ESF) programai viešinti ir administruoti;
- techninės paramos lėšos, skirtos Metodinio pagalbos centro veiklai;
- techninės paramos lėšos, skirtos Prieglobsčio, migracijos ir integracijos fondo (toliau – PMIF) programai administruoti;
- techninės paramos lėšos, skirtos Europos pagalbos labiausiai skurstantiems asmenims fondo (toliau – EPLSAF) programai administruoti;
- EPLSAF projektų įgyvendinimo lėšos;
- tarptautinių projektų įgyvendinimo lėšos.

Agentūroje yra patvirtinti 206 etatai: 199 etatai susiję su projektų įgyvendinimo priežiūra, 3 etatai – su projekto vykdymu, 4 etatai skirti metodinės pagalbos centro veiklai. Projektų įgyvendinimo priežiūrą bei vykdymą atliekantys projektų vadovai turi kompetencijų projektų vadybos, finansų bei viešųjų pirkimų srityse. Agentūros struktūra pateikta 1 paveiksle.

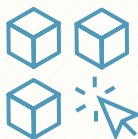
1 pav. ESFA organizacinė struktūra





## Vizija

Europos socialinio fondo agentūra – didžiausią vertę Lietuvai kuriantis žmogiškųjų išteklių programų ir projektų vystymo centras.



## Misija

Būti partneriu užtikrinant tikslingas ir prasmingas investicijas į žmones.



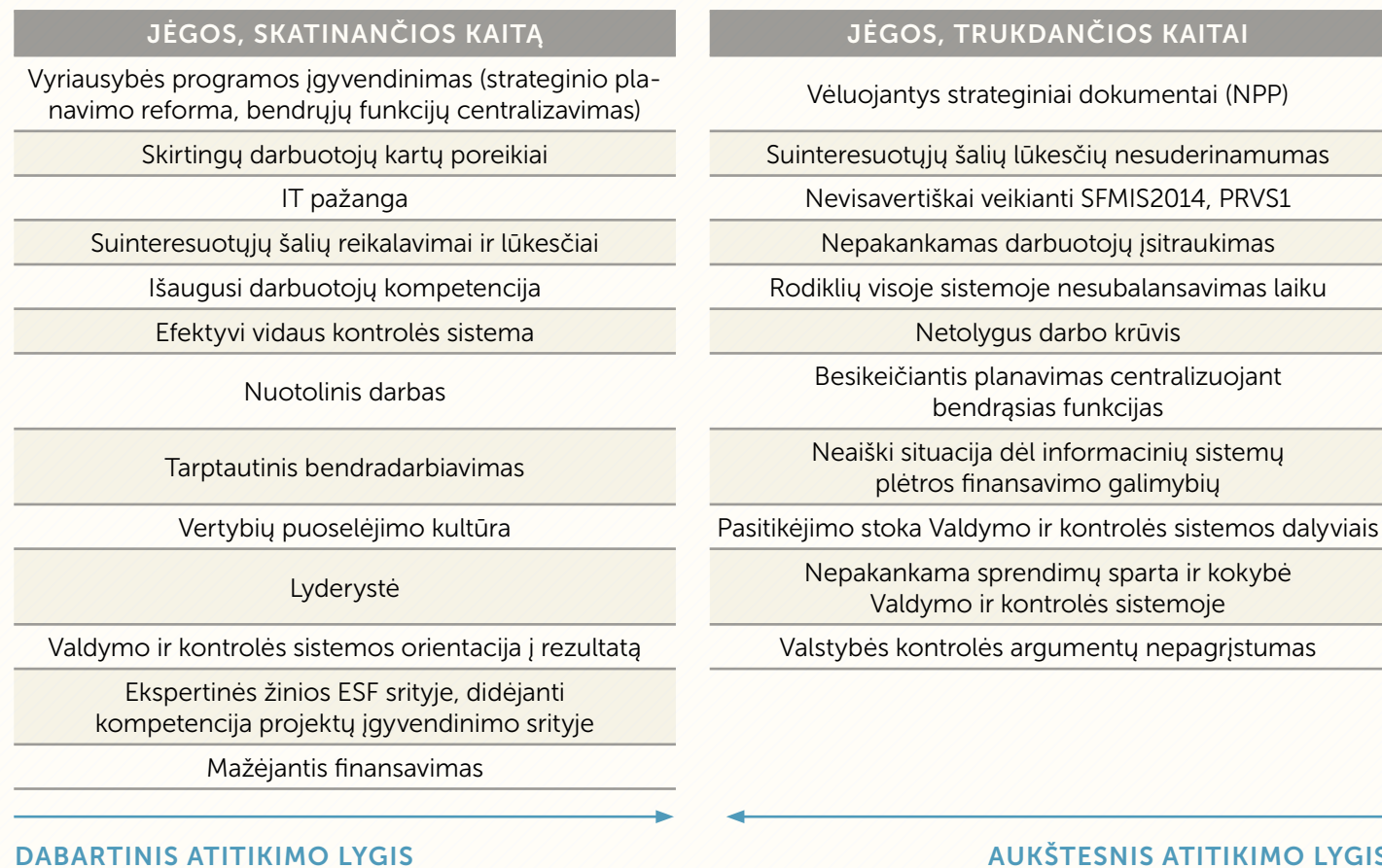
## Vertybės

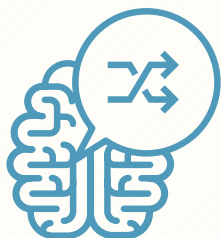
- **Profesionalumas** – gerai išmanome savo sritį; įgytas žinias bei patirtį taikome veikloje; esame atsakingi už savo veiksmus ir darbo rezultatus.
- **Pagarba** – priimame kitą žmogų tokį, koks jis yra; esame empatiški (įsijaučiame į kitą žmogų ir jį suprantame); kuriame pasitikėjimu grįstus santykius.
- **Bendradarbiavimas** – domimės, kaip sekasi kolegoms ir partneriams, siūlome savo pagalbą; esame atviri idėjoms ir pasiūlymams; geranoriškai siekiame bendro tikslo.
- **Lojalumas** – siekiame organizacijos tikslų; tikime tuo, ką darome, ir tai darome kaip įmanydami geriau; skleidžiame gerą žinią apie organizaciją.
- **Tobulėjimas** – tikslingai mokomės to, kas svarbu; priimame naujoves ir dalijamės gerąja patirtimi.

## ESAMOS SITUACIJOS ĮVERTINIMAS: JĖGŲ LAUKO ANALIZĖ

Vertinant Agentūros galimybes pasiekti savo viziją buvo atlikta jėgų lauko analizė. Šio modelio tikslas – nustatyti pokyčius skatinančias ir trukdančias kaitai jėgas, parinkti tinkamą pokyčių planą. Skatinančios (teigiamos) jėgos – tai jėgos, kurios keičia esamą situaciją, stumia tikslo link ir parodo, kodėl svarbu jį pasiekti, o trukdančios (neigiamos) jėgos išlaiko esamą padėtį (*status quo*), parodo, kas trukdo pasiekti tikslą ir kodėl tai yra sudėtinga. Atliekant analizę buvo atsižvelgta į šiuos veiksnius: keliamus reikalavimus, organizacinę struktūrą, prieinamus išteklius, kultūrą ir tradicijas, santykius, socialinį kryptingumą, žmonių požiūrį, asmeninius ir grupės poreikius, įstatymus, esamą ir buvusią praktiką, žmones, įvykius ir pan. Jėgų lauko diagrama pateikiama 2 paveiksle.

2 pav. Jėgų lauko diagrama





## EUROPOS SOCIALINIO FONDO AGENTŪROS VEIKLA IR STRATEGINIS TIKSLAS

2014–2020 m. laikotarpiu Agentūros administruojamos ESF programos finansuojamos lėšos bus skiriamos investicijoms į užimtumo ir dalyvavimo darbo rinkoje skatinimą, socialinės įtraukties didinimą bei paramą kovai su skurdu, visuomenės švietimą, žmogiškųjų išteklių potencialo didinimą, visuomenės poreikius atitinkantį ir pažangų viešąjį valdymą. Agentūra taip pat pavesta atlikti bendrųjų ir specialiųjų ESF ilgalaikių rezultato stebėsenos rodiklių pasiekimo centralizuotus tyrimus.

2014–2020 m. laikotarpiu Agentūra administruoja PMIF programą, kurios pagrindinis tikslas – prisidėti prie ES veiksmingo migracijos srautų valdymo, laikantis bendros prieglobsčio, papildomos apsaugos, laikinos apsaugos politikos ir bendros imigracijos politikos. Šiuo programavimo laikotarpiu bus siekiama stiprinti ir plėtoti bendrą ES prieglobsčio sistemą, bus remiama teisėta migracija į ES, siekiant patenkinti valstybių narių ekonominius bei socialinius poreikius ir skatinti veiksmingą trečiųjų šalių piliečių, įskaitant prieglobsčio prašytojus ir asmenis, kuriems suteikta tarptautinė apsauga, integraciją, stiprinamos valstybių narių gražinimo procedūros, solidarumas ir dalijimasis atsakomybe.

2014–2020 m. finansinės perspektyvos laikotarpiu Agentūra taip pat administruoja EPLSAF programą, pagal kurią Lietuvai bus skiriama parama maisto produktais ir (arba) higienos prekėmis labiausiai skurstantiems asmenims. Agentūrai taip pat vykdo EPLSAF lėšomis finansuojamų projektų įgyvendinimo funkcijas.

Agentūrai buvo pavesta teikti veiksmų programą administruojančioms institucijoms metodinę pagalbą ir konsultacijas dėl supaprastintai apmokamų išlaidų dydžių (fiksotųjų projekto išlaidų vieneto įkainių, fiksuotųjų projekto išlaidų sumų, fiksuotųjų projekto išlaidų normų) nustatymo reikalavimų, šių dydžių taikymo, inicijuoti ir (arba) atlikti supaprastintai apmokamų išlaidų dydžių nustatymo tyrimus ir teikti išvadas dėl kitų institucijų atliktų supaprastintai apmokamų išlaidų dydžių tyrimų tinkamumo.

2014–2020 m. Agentūra gali administruoti Europos prisitaikymo prie globalizacijos padarinių fondo (toliau – EGF) programą, pagal kurią parama skiriama remti dėl esminių su globalizacija susijusių pokyčių, pasaulio finansų ir ekonomikos krizės atleistus darbuotojus. Jei susidarytų tokia situacija, kad būtų įgyvendinami projektai pagal EGF programą, Agentūra būtų atsakinga už projekto vykdytojo mokėjimo prašyme nurodytų išlaidų pripažinimą tinkamomis finansuoti.

Agentūros strateginis tikslas ir jo pasiekimo vertinimo kriterijai pateikti 1 lentelėje.

1 lentelė. **Strateginis tikslas ir jo pasiekimo vertinimo kriterijai**

STRATEGINIS TIKSLAS. OPTIMIZUOTI IŠTEKLIUS SIEKIANT EFEKTYVAUS IR KOKYBIŠKO PRJEKTŲ VALDYMO								
Vertinimo kriterijaus kodas	Vertinimo kriterijus	Vertinimo kriterijaus aprašymas	Reikšmė 2020 m.	Reikšmė 2021 m.	Reikšmė 2022 m.	Vertinimo kriterijaus reikšmės apskaičiavimas	Vertinimo kriterijaus 2020 m. reikšmės nuokrypiai	Vertinimo kriterijaus svoris
S1-E.1	Efektivesnis projektų administravimas	Projekto administravimo normos sumažėjimas, proc.	10 proc.	6 proc.	6 proc.	Reikšmė apskaičiuojama vertinant projekto administravimo normos sumažėjimą nuo dabar nustatytos normos (15,84 val. / mėn. projektui).	Nuo 10 ir daugiau proc. – 100 proc. nuo 9,9–7 proc. – 90 proc. nuo 6,9–5 proc. – 70 proc. nuo 4,9–3 proc. – 50 proc. nuo 2,9–2 proc. – 30 proc. nuo 1,9–0 proc. – 0 proc.	0,2
S1-E.2	Geresnė pateiktų mokėjimo prašymų kokybė	Projekto vykdytojų pateiktų išlaidų su mokėjimo prašymais tinkamumas, proc.	40 proc.	45 proc.	50 proc.	Reikšmė apskaičiuojama kaip santykis tarp mokėjimo prašymų, kurių visi dokumentai iš pirmo karto pateikti teisingai, ir visų Agentūrai pateiktų mokėjimo prašymų.	Nuo 40 ir daugiau proc. – 100 proc. nuo 39,9–30 proc. – 90 proc. nuo 29,9–20 proc. – 70 proc. nuo 19,9–10 proc. – 50 proc. nuo 9,9–9 proc. – 30 proc. nuo 8,9–0 proc. – 0 proc.	0,2
S1-E.3	Supaprastintai apmokamų išlaidų nustatymo metodikų pateikimas Europos Komisijai jas patvirtinti deleguotu reglamentu	Supaprastintai apmokamų išlaidų nustatymo metodikos pateikimas Europos Komisijai vertinti, vnt.	3 vnt.	-	-	Reikšmė apskaičiuojama pagal pateiktą Europos Komisijai vertinti supaprastintai apmokamų išlaidų nustatymo metodikų skaičių.	Nuo 3 vnt. – 100 proc. 2 vnt. – 70 proc. 1 vnt. – 30 proc. 0 vnt. – 0 proc.	0,2

S1-E.4	Geresnė projekto metu suteiktų paslaugų kokybė	Naudos gavėjų, teigiamai vertinančių gaunamų paslaugų kokybę, dalis, proc.	88 proc.	89 proc.	90 proc.	Reikšmės apskaičiuojamos apklausiant rodiklių skaičiavimo tyrime dalyvaujančius projekto dalyvius, užtikrinant respondentų anonimiškumą ir taikant tyrimo metodų kompleksą.  Traktuojama, kad teigiamai vertina atsakę „Labai gerai“ ir „Gerai“.	Nuo 88 ir daugiau proc. – 100 proc. nuo 87,9–80 proc. – 90 proc. nuo 79,9–70 proc. – 70 proc. nuo 69,9–60 proc. – 50 proc. nuo 59,9–50 proc. – 30 proc. nuo 49,9–0 proc. – 0 proc.	0,1
S1-E.5	Projektų vystymo veiklos plėtra	Sėkmingai įgyvendintas socialinės įtraukties didinimo veiksmų planas	5 proc.	40 proc.	80 proc.	Reikšmė apskaičiuojama kaip santykis tarp socialinės įtraukties didinimo veiksmų plane numatytų laukiamų rezultatų (produkto) ir pasiektų rezultatų (produkto), įgyvendinus socialinės įtraukties didinimo veiksmų planą.	Nuo 5 ir daugiau proc. – 100 proc. nuo 4,9–4 proc. – 90 proc. nuo 3,9–3 proc. – 70 proc. nuo 2,9–2 proc. – 50 proc. nuo 1,9–1 proc. – 30 proc. nuo 0,9–0 proc. – 0 proc.	0,2
S1-E.6	Geresnė projektų vykdytojų aptarnavimo kokybė	Projektų vykdytojų, sutinkančių, kad ESFA yra partnerė, o ne kontrolierė, dalis, proc.	37 proc.	39 proc.	41 proc.	Reikšmė apskaičiuojama pagal Vadovaujančios institucijos atliekamą kasmetinę projektų vykdytojų apklausą. Traktuojama, kad sutinkantys su teiginiu „ESFA yra partnerė, o ne kontrolierė“ yra respondentai, atsakę „Visiškai sutinku“.	Nuo 37 ir daugiau – 100 proc. nuo 36,9–30 proc. – 90 proc. nuo 29,9–25 proc. – 70 proc. nuo 24,9–20 proc. – 50 proc. nuo 19,9–10 proc. – 30 proc. nuo 9,9 – 0 proc.	0,1





Strateginio tikslo efekto vertinimo kriterijai bus pasiekti įdiegus numatytus pokyčius Agentūros veikloje.

Siekiant efektyvinti projektų administravimą (rodiklis S1-E.1), bus imamos priemonių, kurios leistų sumažinti projekto administravimui skiriamą laiką, t. y. mažinama projekto administravimo norma (valandomis) mėnesiui (šiuo metu yra 15,84 val. / mėn. projektui). Planuojamos veiklos (tęsimos arba naujos), kurios mažins projekto administravimo normą:

- atrankinė mokėjimo prašymų tikrinimo tvarka (tęsiama, siekiama plėsti taikymą, mažinti tikrinimo imtį);
- teisingi dokumentai iš pirmo karto (didinamas teisingai pateikiamų dokumentų iš pirmo karto kiekis);
- didelių ir rizikingų projektų viešųjų pirkimų dokumentų tikrinimo perdavimas Teisės skyriui (panaikinamas funkcijų dubliavimas, kuomet didelius pirkimus tikrina ir projektų vadovai ir viešųjų pirkimų vadovai);
- asmeninių tikslų projektų vadovams kėlimas siekiant efektyvinti savo kasdieninę veiklą;
- atrankinės viešųjų pirkimų dokumentų tikrinimo tvarkos taikymas;
- vidinių sistemų tobulinimas (PRVS);
- priemonių planavimas įtraukiant EK reglamentuose numatytą supaprastintą išlaidų apmokėjimo taikymą.

Siekiant aukštesnės projektų įgyvendinimo kokybės (rodiklis S1-E.2), kaip ir anksčiau metais, bus imtasi veiksmų, kad projektų vykdytojai iš pirmo karto pateiktų visus reikiamus teisingus dokumentus:

- vizito pas projekto vykdytoją metu suteiksime individualią konsultaciją / mokymus projekto vykdytojui rengiant pirmąjį mokėjimo prašymą su išlaidomis; tikimės, kad ši nauja praktika prisidės prie kokybiškesnių dokumentų teikimo Agentūrai;
- keisimės projektų administravimo gerąja patirtimi tarp Agentūros projektų vadovų.

Tai, kad su mokėjimo prašymais pateikiama daugiau teisingų dokumentų, leidžia ženkliai sumažinti mokėjimo prašymų tikrinimo laiką ir užtikrinti efektyvesnį projektų administravimo procesą (rodiklis S1-E.1).

Siekiant, kad kuo daugiau tinkamų išlaidų būtų apmokama taikant patikimus supaprastintai apmokamų išlaidų būdus (rodiklis S1-E.3), planuojama inicijuoti supaprastintai apmokamų išlaidų tvirtinimą Europos Komisijos Deleguotu reglamentu. Tai padės efektyviau atlikti pagrindines Agentūros funkcijas (rodiklis S1-E.1), sumažins netinkamų išlaidų atsiradimo riziką dėl galimai netinkamai atliktų tyrimų metodikų apskaičiuojant fiksuotus dydžius (S1-E.2).

Siekiant projektų paslaugų geresnės kokybės (rodiklis S1-E.4), rodiklių skaičiavimo tyrime dalyvaujantys projekto dalyviai toliau bus apklausiami apie projekto metu jiems suteiktą paslaugų kokybę. Išanalizavus duomenis, bus teikiami



siūlymai projektų vykdytojams, atsakingoms institucijomis dėl projektų teikiamų paslaugų kokybės gerinimo, pvz.:

- dėl pasiteisusių ir nepasiteisusių projekto veiklų,
- projektų vykdytojams atsisakyti neefektyvių veiklų,
- keisti teisės aktus, kurie riboja reikalingų paslaugų projektuose teikimą ir pan.

2020 m. Agentūra planuoja tapti bandomojo projekto, skirto Pažeidžiamų ir socialinę atskirtį patiriančių asmenų socialinės įtraukties veiksmų plano įgyvendinimui, vykdytoju (rodiklis S1-E.5). Projektas turės įtakos visiems strateginio tikslo vertinimo kriterijams, nes jį įgyvendindami sieksime kokybiško pokyčio teikiant paslaugas socialinėje srityje, mažinsime projektų administracinę naštą, nes planuojamas 1 projektas vietoje daug smulkių, taip pat sieksime išlaidas kompensuoti už pasiektus rezultatus. Tai bus jau antras Agentūros vykdomas projektas (pirmas – Europos pagalbos labiausiai skurstantiems asmenims fondo finansuojamas projektas). Tikimės įgyti dar daugiau projektų vykdymo bei vystymo kompetencijų ir ateityje įgyvendinti daugiau viešojo sektoriaus projektų prisidedant prie nacionalinės plėtros programų vystymo žmogiškųjų išteklių srityje.

Vykdyti projektų priežiūros ir kontrolės funkciją, o kartu būti partneriais savo projektų vykdytojams – didelis iššūkis Agentūros darbuotojams. Keldami tikslą tobulinti savo darbo su klientais kokybę, turime omenyje skirtingus aspektus. Tai ir labiau suprasti skirtingų sričių projektų turinį, ir geriau įsiklausyti į kiekvieno besikreipiančio poreikius, ir tapti lankstesniems bei profesionalesniems. Kiekvienais metais gaudami projektų vykdytojų apklausų rezultatus, suprantame, kad augantis skaičius teigiančių, jog Agentūra vis labiau yra partnerė, o ne kontrolierė, yra svarbiausias vertinimas, atspindintis šią sritį. Būtent šiemet jis tapo ir vienu iš šešių strateginių rodiklių.

## EUROPOS SOCIALINIO FONDO AGENTŪROS IŠTEKLIAI



### Žmogiškieji ištekliai

Agentūra 2020–2022 m. administruos ESF 2014–2020 m., PMIF, EPLSAF programas ir tarptautinius projektus bei įgyvendins EPLSAF lėšomis finansuojamus projektus. Lėšos, skirtos EPLSAF projektui „Parama maisto produktais ir higienos prekėmis“ įgyvendinti sudaro 36 000 000 eurų.

Numatytas projektų vadovų skaičius ir bendras Agentūros darbuotojų skaičius pateikiamas 2 lentelėje.

2 lentelė. Darbuotojų skaičius 2020–2022 m.

DARBUOTOJŲ SKAIČIUS	2020 m.	2021 m.	2022 m.
Bendras darbuotojų skaičius	206	206	206
Iš jų projektų vadovai (atliekantys ESF programos priežiūrą)	125	125	125
Iš jų projektų vadovai (atliekantys PMIF, EPLSAF programų priežiūrą)	6	6	6
Iš jų projektų vadovai (vykdantys EPLSAF projektą)	2	2	2



### Finansiniai ištekliai

Agentūros planuojamos 2020–2022 m. lėšos eurais pagal išlaidų straipsnius pateikiamos 3 lentelėje

3 lentelė. 2020–2022 m. lėšos pagal išlaidų straipsnius, eurais

IŠLAIDŲ PAVADINIMAS	2020 m.	2021 m.	2022 m.
Darbo užmokestis	5 177 000	4 802 000	1 683 300
Socialinio draudimo įmokos	92 000	85 900	30 100
Kitos išlaidos	1 397 600	868 200	567 100
Ilgalaikio turto įsigijimas	38 000	0	0
<b>Iš viso</b>	<b>6 704 600</b>	<b>5 756 100</b>	<b>2 280 500</b>

2020–2022 m. planuojamų išlaidų finansavimo šaltiniai eurais pateikiami 4 lentelėje.

4 lentelė. 2020–2022 m. planuojamų išlaidų finansavimo šaltiniai, eurais

PLANUOJAMI FINANSAVIMO ŠALTINIAI	2020 m.	2021 m.	2022 m.
ESF 2014–2020 m. techninės paramos lėšos, skirtos ESF administruoti	5 710 000	5 025 000	1 607 000
ESF 2014–2020 m. techninės paramos lėšos, skirtos ESF viešinti	190 000	122 000	97 000
Techninės paramos lėšos, skirtos PMIF administruoti	226 000	229 000	237 000
Techninės paramos lėšos, skirtos EPLSAF administruoti	48 000	45 000	47 000
Valstybės biudžeto asignavimai, gaunami per LR socialinės apsaugos ir darbo ministeriją, skirti projektui „Parama maisto produktais ir higienos prekėmis“ įgyvendinti	132 000	132 000	132 000
ESF 2014–2020 m. techninės paramos lėšos, skirtos metodinės pagalbos centro veiklai	145 000	149 000	151 000
Tarptautinių projektų įgyvendinimo lėšos	253 600	54 100	9500
<b>Iš viso</b>	<b>6 704 600</b>	<b>5 756 100</b>	<b>2 280 500</b>

2020 m. darbo užmokesčio ir socialinio draudimo įmokų finansavimo šaltiniai pateikti 5 lentelėje.

5 lentelė. 2020 m. darbo užmokesčio ir socialinio draudimo įmokų finansavimo šaltiniai, eurais

IŠLAIDŲ PAVADINIMAS	DARBO UŽ-MOKESTIS	SOCIALINIO DRAUDIMO ĮMOKOS
ESF 2014–2020 m. techninės paramos lėšos, skirtos ESF administruoti	4 598 000	81 500
ESF 2014–2020 m. techninės paramos lėšos, skirtos ESF viešinti	-	-
Techninės pagalbos lėšos, skirtos PMIF administruoti	174 000	3 100
Techninės pagalbos lėšos, skirtos EPLSAF administruoti	26 000	500,00
Valstybės biudžeto asignavimai, gaunami per LR socialinės apsaugos ir darbo ministeriją, skirti projektui „Parama maisto produktais ir higienos prekėmis“ įgyvendinti	75 000	1 400
ESF 2014–2020 m. techninės paramos lėšos, skirtos metodinės pagalbos centro veiklai	104 000	1 900
Tarptautinių projektų įgyvendinimo lėšos	200 000	3 600
<b>Iš viso</b>	<b>5 177 000</b>	<b>92 000</b>

2020 m. išlaidos pateikiamos 6 lentelėje.

6 lentelė. 2020 m. lėšos pagal išlaidų straipsnius, eurai

IŠLAIDŲ PAVADINIMAS	2020 m.
Išmokos pagal darbo sutartis	5 269 000
Darbo užmokestis	5 177 000
Socialinio draudimo įmokos	92 000
<b>Kitos išlaidos</b>	<b>1 382 600</b>
Ryšių išlaidos	18 700
Transporto priemonių išlaikymo išlaidos	34 600
Komandiruočių išlaidos	39 400
Ilgalaikio turto nuomos išlaidos	289 600
Darbuotojų kvalifikacijos kėlimo išlaidos	73 700
Ekspertų ir konsultantų paslaugų įsigijimo išlaidos	118 600
Komunalinių paslaugų išlaidos	35 700
Informacinių technologijų prekių ir paslaugų įsigijimo išlaidos	279 900
Reprezentacinės išlaidos	0
Kitų prekių ir paslaugų įsigijimo išlaidos	490 600
Socialinės išmokos	16 800
<b>Ilgalaikio turto įsigijimo išlaidos</b>	<b>38 000</b>
<b>Iš viso</b>	<b>6 704 600</b>



Europos socialinio fondo agentūra  
Gynėjų g. 16, Vilnius 01109  
Tel. 8 5 264 9340, faks. 8 5 260 8281  
info@esf.lt, www.esf.lt