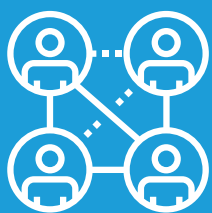


Europos socialinio  
fondo agentūros  
**2017–2019**  
strateginis  
veiklos  
planas  
**2017 m.**  
veiklos  
planas



esfa

**3 DIREKTORIAUS ŽODIS**

**4 EUROPOS SOCIALINIO FONDO AGENTŪRA. MISIJA, VIZIJA, VERTYBĖS**

**5 ESAMOS SITUACIJOS ĮVERTINIMAS: JĖGŲ LAUKO ANALIZĖ**

**6 EUROPOS SOCIALINIO FONDO AGENTŪROS STRATEGINIS TIKSLAS**

- 8 I uždavinys „Užtikrinti, kad ES programų rezultatai būtų pasiekti ir turėtų ilgalaikį poveikį, o ES fondų lėšos būtų naudojamos racionaliai“
- 10 II uždavinys „Gerinti organizacijos veiklos valdymą didinant orientaciją į rezultatus“
- 11 III uždavinys „Išlaikyti ir ugdyti profesionalius darbuotojus“
- 12 IV uždavinys „Sėkmingai įgyvendinti naujas programas ir projektus“

**13 EUROPOS SOCIALINIO FONDO AGENTŪROS IŠTEKLIAI**

- 13 Žmogiškieji ištekliai
- 13 Finansiniai ištekliai

**16 1 priedas**

**26 2 priedas**

## Žodis

Pradėdami naują strateginio planavimo etapą, pirmiausia galime pasidžiaugti tuo, kad sėkmingai pasiekėme iškeltus praėjusio etapo tikslus, numatytus rodiklius, įgyvendinome uždavinius.

Svarbiausias mūsų veiklos naudos gavėjas visuomet buvo ir yra Lietuvos žmogus. Pagrindinis naujojo strateginio planavimo laikotarpio akcentas yra investicijų į žmogų ilgalaikis poveikis, todėl savo darbe ir veikloje sieksime ne tik kokybiškų, bet ir tvarių, ilgalaikę naudą teikiančių rezultatų.

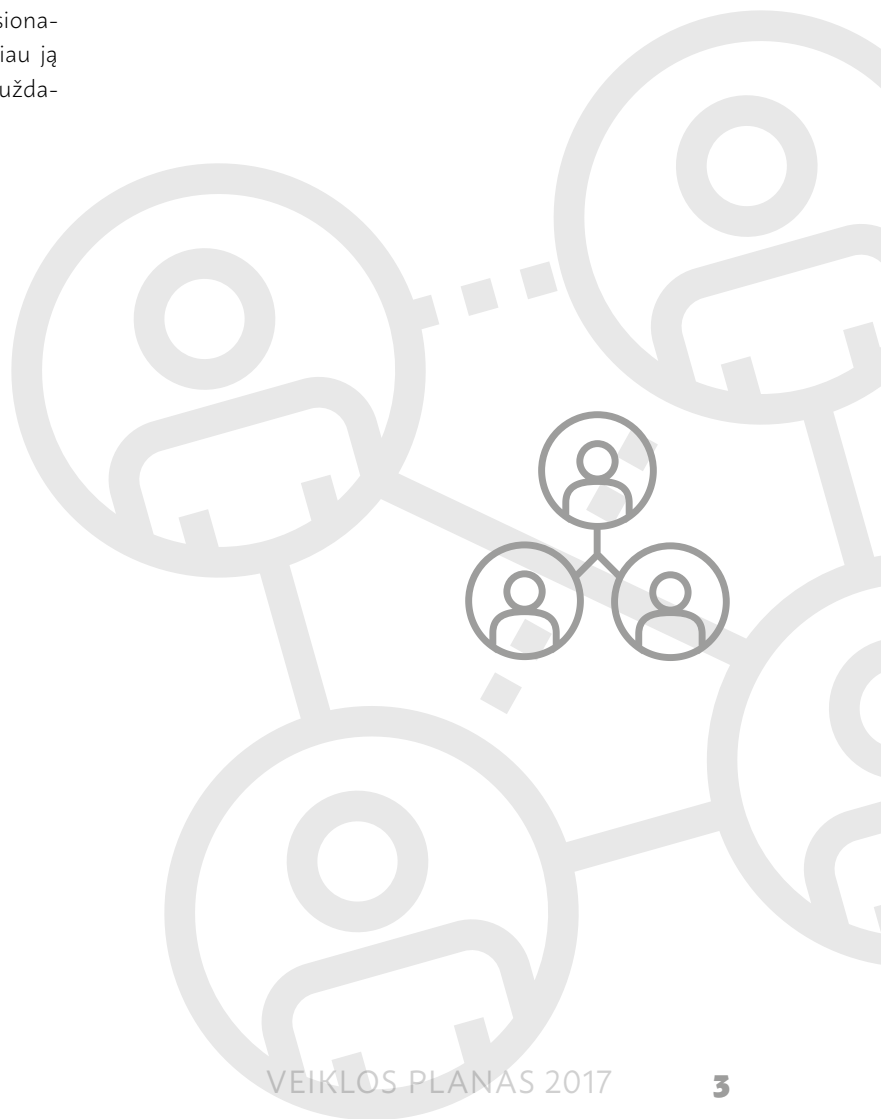
Baigėme administruoti Europos socialinio fondo 2007–2013 m. Žmogiškųjų išteklių plėtros veiksmų programą, Europos pabėgėlių fondo 2008–2013 m. bei Europos fondo trečiųjų šalių piliečių integracijai 2007–2013 m. daugiamečių programas. Dėl Žmogiškųjų išteklių plėtros veiksmų programos toliau vyksta atsiskaitymas Europos Komisijai.

Džiugu, kad 2014–2020 m. programos projektus pradėjome turėdami kur kas didesnę patirtį ir sutvirtėjusią profesionalių darbuotojų komandą. Išlaikyti šią komandą ir toliau ją ugdyti lieka vienas iš strateginių būsimojo laikotarpio uždavinių.

Ilgametė darbo su Europos socialinio fondo projektais praktika įpareigoja mus dalintis savo patirtimi ir žiniomis su partneriais. Planuojamu laikotarpiu mums patikėta atlikti centralizuotus tyrimus, kurie parodys, kokią ilgalaikį poveikį Lietuvos gyventojams, dalyvavusiems Europos socialinio fondo finansuojamuose projektuose, turi Europos Sąjungos investicijos. Bendradarbiaudami su projektų vykdytojais, nuosekliai sieksime kuo daugiau taikyti supaprastinimus ir mažinti administracinę naštą.

Suprantame mūsų organizacijai suteiktą atsakomybę ir privalome drąsiai priimti naują iššūkį – sėkmingai įgyvendinti Europos pagalbos labiausiai skurstantiems asmenims fondo projekto vykdytojo funkcijas. Kaip organizacija privalome ieškoti naujų galimybių ir aktyviai skatinti tarptautinio bendradarbiavimo iniciatyvas.

Tikiu, kad turime pakankamą patirties ir vertybių pamatą visiems numatytiems uždaviniams pasiekti.



## Misija, vizija, vertybės

Europos socialinio fondo agentūra (toliau – Agentūra) yra ribotos civilinės atsakomybės viešasis pelno nesiekiantis juridinis asmuo, įsteigtas 2002 m. rugpjūčio 22 d. Agentūros steigėja yra valstybė, kuriai atstovauja ir Agentūros dalininkų funkcijas įgyvendina Socialinės apsaugos ir darbo bei Švietimo ir mokslo ministerijos.

Agentūros veikla yra finansuojama iš šių finansavimo šaltinių:

- valstybės biudžeto asignavimai, gaunami per Socialinės apsaugos ir darbo ministeriją;
- valstybės biudžeto asignavimai, gaunami per Švietimo ir mokslo ministeriją;
- techninės paramos lėšos, skirtos Europos socialinio fondo (toliau – ESF) programai viešinti ir administruoti;
- techninės paramos lėšos, skirtos Prieglobsčio, migracijos ir integracijos fondo (toliau – PMIF) programai administruoti;
- techninės paramos lėšos, skirtos Europos pagalbos labiausiai skurstantiems asmenims fondo (toliau – EPSF) programai administruoti.

Agentūroje yra patvirtinti 202 etatai: 199 etatai susiję su projektų įgyvendinimo priežiūra, 3 etatai – su projekto vykdymu. Projektų įgyvendinimo priežiūrą bei vykdymą atliekantys projektų vadovai turi kompetencijų projektų vadovos, finansų bei viešųjų pirkimų srityse. Agentūros struktūra pateikta 1 paveiksle.

### VIZIJA

Europos socialinio fondo agentūra – ESF srities lyderė Lietuvoje, patikima partnerė ir atsakinga darbdavė.

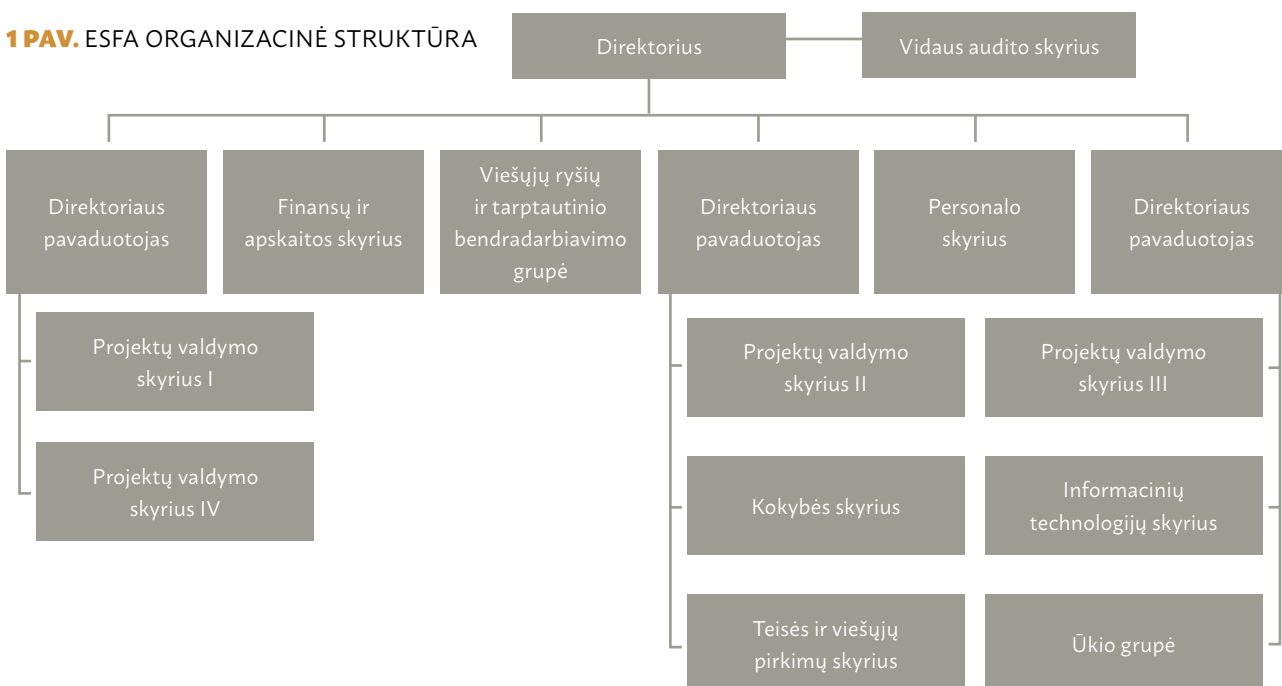
### MISIJA

Tinkamai administruojant ES programas, užtikrinti prasmingas investicijas į žmogų.

### VERTYBĖS

- **Profesionalumas** – vertiname kompetenciją, esame darbštūs, lankstūs, orientuoti į tikslą, atsakingai dirbame ir pasiekiamo kokybiškų rezultatų.
- **Pagarba** – kiekvienas žmogus mums yra svarbus, vertiname jo nuomonę.
- **Bendradarbiavimas** – siekiame bendro tikslo, kurį užtikriname padėdami vienas kitam, geranoriškai ir laiku keisdami informaciją tarpusavyje ir su partneriais.
- **Lojalumas** – tikime tuo, ką darome, stengiamės daryti geriausia, ką galime, didžiuojamės savo organizacija.
- **Tobulėjimas** – nuolatos mokomės, esame atviri naujovėms, jas taikome savo darbe.

1 PAV. ESFA ORGANIZACINĖ STRUKTŪRA

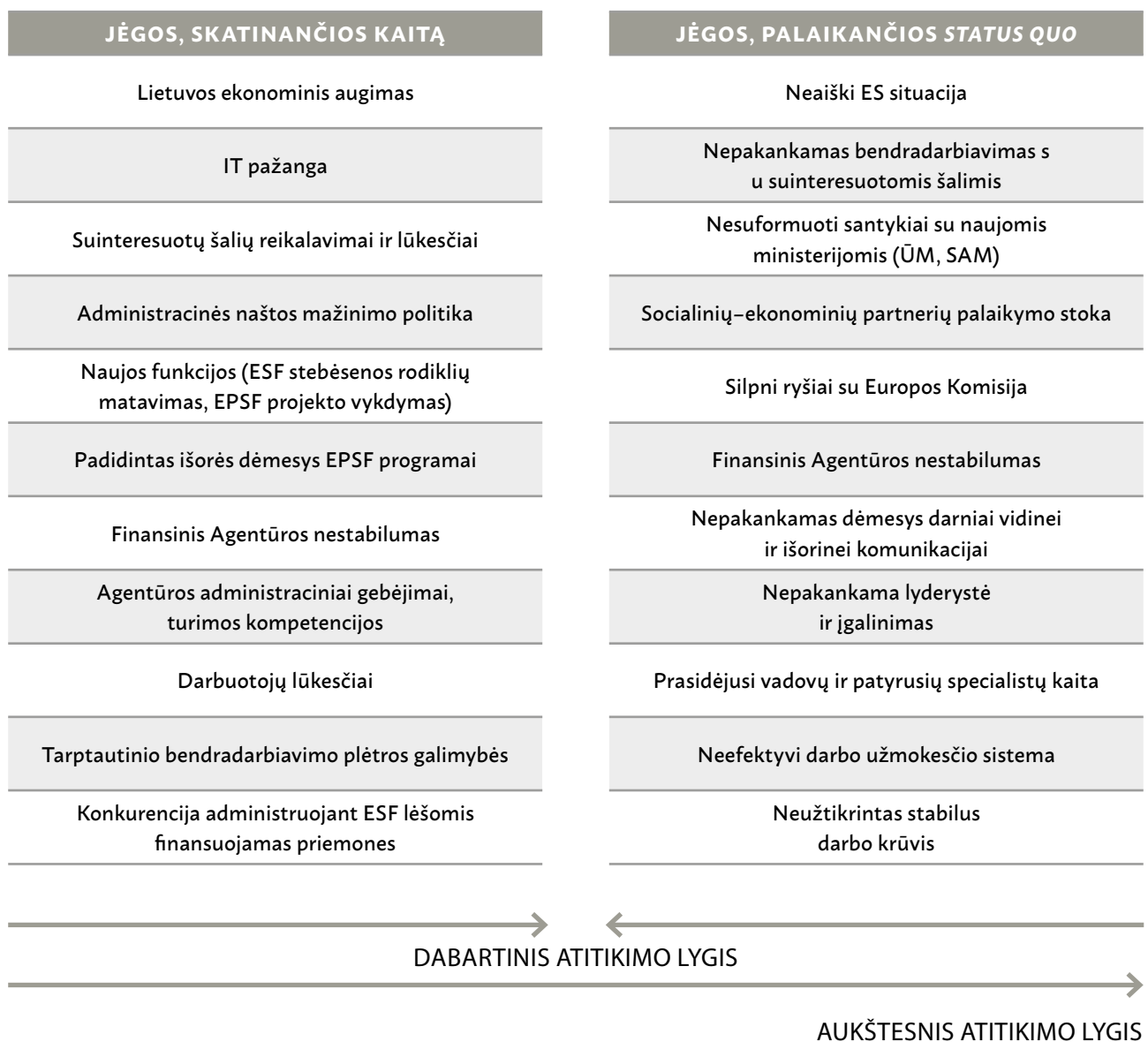


## Jėgų lauko analizė

Vertinant Agentūros galimybes pasiekti savo viziją buvo atlikta jėgų lauko analizė. Šio modelio tikslas – nustatyti pokyčius skatinančias ir stabdančias jėgas, parinkti tinkamą pokyčių planą. Skatinančios (teigiamos) jėgos – tai jėgos, kurios keičia esamą situaciją, stumia tikslo link ir parodo, kodėl svarbu jį pasiekti, o stabdančios (neigiamos) jėgos išlaiko esamą padėtį (status quo), parodo, kas trukdo pasiekti tikslą

ir kodėl tai yra sudėtinga. Atliekant analizę buvo atsižvelgta į šiuos veiksniai: keliamus reikalavimus, organizacinę struktūrą, prieinamus išteklius, kultūrą ir tradicijas, santykius, socialinį kryptingumą, žmonių požiūrį, asmeninius ir grupės poreikius, įstatymus, esamą ir buvusią praktiką, žmones, įvykius ir pan. Jėgų lauko diagrama pateikiama 2 paveiksle.

**2 PAV.** JĖGŲ LAUKO DIAGRAMA



## Strateginis tikslas

Agentūros misija yra tinkamai administruoti ES programas, siekiant prasmingų investicijų į žmones.

Agentūra baigė administruoti ESF 2007–2013 m. Žmogiškųjų išteklių plėtros veiksmų programą, kurios pagrindiniai tikslai – didinti gyventojų ekonominį aktyvumą ir užimtumą, skatinti kokybiškų darbo vietų kūrimą, užtikrinti lygias galimybes visiems dalyvauti darbo rinkoje ir visuomenės gyvenime, padidinti galimybes Lietuvos gyventojams mokytis visą gyvenimą, sudarant sąlygas plėtoti dinamiškai žinių visuomenei, gerinti žmogiškųjų išteklių kokybę ir kiekybę Mokslinių tyrimų ir technologinės plėtros (toliau – MTTP) srityje, didinant Lietuvos MTTP pajėgumą ir potencialą, stiprinti administracinius gebėjimus ir didinti viešojo administravimo efektyvumą. Dauguma šių veiklų grupių tiesiogiai ar netiesiogiai prisideda ir prie ES horizontaliųjų principų įgyvendinimo.

Agentūra baigė administruoti ir kitas programas: EPF 2008–2013 m. daugiametę programą, kurios pagrindiniai tikslai – gerinti priėmimo ir prieglobsčio procedūras, siekti užsieniečių, gavusių prieglobstį Lietuvoje, integracijos, siekti glaudesnio bendradarbiavimo su kitomis valstybėmis narėmis; EIF 2007–2013 m. daugiametę programą, kurios projektai skirti įgyvendinti bendruosius pagrindinius imigrantų integracijos politikos ES principus, nustatyti ir kurti rodiklius bei vertinimo metodologijas, skirtas vertinti pažangą, koreguoti politikos kryptis ir priemones, ugdyti Lietuvos politinius gebėjimus, koordinuoti ir didinti skirtingų valdžios lygmenų bei institucijų tarpkultūrinę kompetenciją.

Pagrindinis šio laikotarpio iššūkis – sklandus šių programų administravimo užbaigimas bei atsiskaitymas Europos Komisijai.

2014–2020 m. laikotarpiu Agentūros administruojamos ESF programos finansuojamos lėšos bus skiriamos investicijoms į užimtumo ir dalyvavimo darbo rinkoje skatinimą, socialinės įtraukties didinimą bei paramą kovai su skurdu, visuomenės švietimą, žmogiškųjų išteklių potencialo didinimą, visuomenės poreikius atitinkantį ir pažangų viešąjį valdymą.

2014–2020 m. laikotarpiu Agentūra administruoja PMIF programą, kurios pagrindinis tikslas – prisidėti prie ES veiksmingo migracijos srautų valdymo, laikantis bendros prieglobs-

čio, papildomos apsaugos, laikinos apsaugos politikos ir bendros imigracijos politikos. Šiuo programavimo laikotarpiu bus siekiama stiprinti ir plėtoti bendrą ES prieglobsčio sistemą, bus remiama teisėta migracija į ES, siekiant patenkinti valstybių narių ekonominius bei socialinius poreikius ir skatinti veiksmingą trečiųjų šalių piliečių, įskaitant prieglobsčio prašytojus ir asmenis, kuriems suteikta tarptautinė apsauga, integraciją, stiprinamos valstybių narių grąžinimo procedūros, solidarumas ir dalijimasis atsakomybe.

2014–2020 m. finansinės perspektyvos laikotarpiu Agentūra taip pat administruoja EPSF programą, pagal kurią Lietuvai bus skiriama parama maisto produktais ir (arba) higienos prekėmis labiausiai skurstantiems asmenims. Be to, Agentūrai buvo paskirtos EPSF lėšomis finansuojamų projektų įgyvendinimo funkcijos.

2014–2020 m. Agentūra gali administruoti Europos prisi-taikymo prie globalizacijos padarinių fondo (toliau – EGF) programą, pagal kurią parama skiriama remti dėl esminių su globalizacija susijusių pokyčių, pasaulio finansų ir ekonomikos krizės atleistus darbuotojus. Jei susidarytų tokia situacija, kad būtų įgyvendinami projektai pagal EGF programą, Agentūra būtų atsakinga už projekto vykdytojo mokėjimo prašyme nurodytų išlaidų pripažinimą tinkamomis finansuoti.

Šiuo programavimo laikotarpiu siekiama užtikrinti, kad Agentūroje sukurta ir veikianti valdymo ir kontrolės sistema būtų efektyviai veikianti, sukaupti administraciniai gebėjimai bei kompetencijos išsaugotos ir tinkamai panaudotos atliekant pavestas vykdyti funkcijas bei tobulinant sistemą.

Įgyvendindama savo misiją ir siekdama vizijos, Agentūra 2017–2019 m. laikotarpiu kelia strateginį tikslą:

**Užtikrinti tinkamą skiriamų ES investicijų panaudojimą ir suinteresuotų šalių lūkesčius atitinkantį organizacijos veiklos valdymą**

Tinkamą skiriamų ES investicijų panaudojimą užtikrina efektyviai veikianti valdymo ir kontrolės sistema, todėl strateginio tikslo pasiekimas yra vertinamas pagal efekto vertinimo kriterijus.

**1 LENTELĖ. EFEKTO VERTINIMO KRITERIJAI**

Vertinimo kriterijaus kodas	Efeko vertinimo kriterijus	Vertinimo kriterijaus aprašymas	Reikšmė 2017 m.	Reikšmė 2018 m.	Reikšmė 2019 m.
E.1	ESF 2014–2020 m. programos valdymo ir kontrolės sistemos veikimas	Audito institucijos vertinimas	Valdymo ir kontrolės sistema veikia, esminių trūkumų nėra	Valdymo ir kontrolės sistema veikia, esminių trūkumų nėra	Valdymo ir kontrolės sistema veikia, esminių trūkumų nėra
E.2	PMIF programos valdymo ir kontrolės sistemos veikimas	Audito institucijos vertinimas	Valdymo ir kontrolės sistema veikia, esminių trūkumų nėra	Valdymo ir kontrolės sistema veikia, esminių trūkumų nėra	Valdymo ir kontrolės sistema veikia, esminių trūkumų nėra
E.3	EPSF programos valdymo ir kontrolės sistemos veikimas	Audito institucijos vertinimas	Valdymo ir kontrolės sistema veikia, esminių trūkumų nėra	Valdymo ir kontrolės sistema veikia, esminių trūkumų nėra	Valdymo ir kontrolės sistema veikia, esminių trūkumų nėra

Siekiant strateginio tikslo įgyvendinimo, svarbu vykdyti nuolatinę rezultatų pasiekimo ir lėšų panaudojimo priežiūrą, išlaikyti profesionalius darbuotojus, didinti darbuotojų įsitraukimą ir užtikrinti jų pakeičiamumą, taikyti veiksmingas kontrolės priemones, tobulinti vadybos metodus, optimizuoti procesus ir užtikrinti suinteresuotų šalių lūkesčius atitinkantį organizacijos veiklos valdymą bei plėtrą. Keliami šie uždaviniai:

- I. Užtikrinti, kad ES programų rezultatai būtų pasiekti ir turėtų ilgalaikį poveikį, o ES fondų lėšos būtų naudojamos racionaliai**
- II. Gerinti organizacijos veiklos valdymą didinant orientaciją į rezultatus**
- III. Išlaikyti ir ugdyti profesionalius darbuotojus**
- IV. Sėkmingai įgyvendinti naujas programas ir projektus**



## Užtikrinti, kad ES programų rezultatai būtų pasiekti ir turėtų ilgalaikį poveikį, o ES fondų lėšos būtų naudojamos racionaliai

Agentūra, vykdydama LR Vyriausybės nutarimu pavestas funkcijas, skelbia kvietimus teikti paraiškas, vertina paraiškas ir atlieka projektų įgyvendinimo priežiūrą: konsultuoja pareiškėjus ir projektų vykdytojus paraiškų rengimo bei įgyvendinimo metu, organizuoja mokymus, tikrina projektų vykdytojų pateiktus viešųjų pirkimų dokumentus, ataskaitas, tikrina ir tvirtina mokėjimo prašymuose deklaruotų išlaidų tinkamumą, atlieka patikras vietoje. Agentūros valdymo ir kontrolės sistema užtikrina, kad planuoti projektų rezultatai būtų pasiekti ir turėtų ilgalaikį poveikį, o EK būtų deklaruotos tinkamos išlaidos.

Siekdama, kad programų tikslai ir projektų rezultatai būtų pasiekti laiku ir turėtų ilgalaikį poveikį, o ES skiriamos lėšos būtų naudojamos racionaliai, Agentūra vykdo nuolatinę rezultatų pasiekimo ir lėšų naudojimo priežiūrą, analizuoja įsisavinimo spartą, vertina riziką, kad laiku būtų imtasi prevencinių ir rizikos valdymo priemonių, taiko į projekto rezultatus bei galutinį naudą gavėją orientuotas vadybos ir kontrolės priemones.

Agentūrai taip pat pavesta atlikti centralizuotus ESF stebėsenos rodiklių tyrimus, kurie parodys atliekamų ES investicijų intervencijų poveikį, t. y. kaip pakito pradinė stebėsenos rodiklio reikšmė įgyvendinus projektą. Be to, Agentūra toliau sieks daugiau taikyti supaprastinimus ir mažinti administracinę naštą projektų vykdytojams.





## 2 LENTELĖ. I UŽDAVINIO VERTINIMO KRITERIJAI

Vertinimo kriterijaus kodas	Uždavinio vertinimo kriterijus	Vertinimo kriterijaus aprašymas	Reikšmė 2017 m.	Reikšmė 2018 m.	Reikšmė 2019 m.
U.1.1	ESF 2014–2020 m. programos konkurso būdu atrenkamų paraiškų kvietimo vertinimo trukmė	Konkurso būdu atrenkamų paraiškų kvietimo vidutinė vertinimo trukmė, k. d.	Iki 82 k. d.	Iki 82 k. d.	Iki 82 k. d.
U.1.2	PMIF programos konkurso būdu atrenkamų paraiškų kvietimo vertinimo trukmė	Konkurso būdu atrenkamų paraiškų kvietimo vidutinė vertinimo trukmė, k. d.	Iki 55 k. d.	Iki 55 k. d.	Iki 55 k. d.
U.1.3	ESF 2014–2020 m. programos tęstinio konkurso būdu atrenkamų paraiškų kvietimo vertinimo trukmė	Tęstinio konkurso būdu atrenkamų paraiškų kvietimo vidutinė vertinimo trukmė, k. d.	Iki 55 k. d.	Iki 55 k. d.	Iki 55 k. d.
U.1.4	ESF 2014–2020 m. programos valstybės ir regionų projektų paraiškų vertinimo sparta	40 ir daugiau proc. valstybės ir regionų projektų paraiškų įvertinta per 55 ir mažiau k. d., proc.	Ne mažiau kaip 40 proc.	Ne mažiau kaip 40 proc.	Ne mažiau kaip 40 proc.
U.1.5	PMIF programos valstybės projektų paraiškų vertinimo sparta	40 ir daugiau proc. valstybės projektų paraiškų įvertinta per 43 ir mažiau k. d., proc.	Ne mažiau kaip 40 proc.	Ne mažiau kaip 40 proc.	Ne mažiau kaip 40 proc.
U.1.6	EPSF programos valstybės projektų paraiškų vertinimo sparta	100 proc. valstybės projektų paraiškų įvertinta per 60 ir mažiau k. d., proc.	100 proc.	100 proc.	100 proc.
U.1.7	ESF 2014–2020 m. programos mokėjimo prašymų tikrinimo sparta	55 ir daugiau proc. mokėjimo prašymų patikrinta per 27 ir mažiau k. d., proc.	Ne mažiau kaip 55 proc.	Ne mažiau kaip 55 proc.	Ne mažiau kaip 55 proc.
U.1.8	PMIF programos mokėjimo prašymų tikrinimo sparta	55 ir daugiau proc. mokėjimo prašymų patikrinta per 27 ir mažiau k. d., proc.	Ne mažiau kaip 55 proc.	Ne mažiau kaip 55 proc.	Ne mažiau kaip 55 proc.
U.1.9	EPSF programos mokėjimo prašymų tikrinimo sparta	55 ir daugiau proc. mokėjimo prašymų patikrinta per 27 ir mažiau k. d., proc.	Ne mažiau kaip 55 proc.	Ne mažiau kaip 55 proc.	Ne mažiau kaip 55 proc.
U.1.10	ESF 2014–2020 m. programos sėkmingai užbaigti projektai	Sėkmingai užbaigtų projektų dalis nuo visų baigtų projektų, proc.	100 proc.	100 proc.	100 proc.
U.1.11	PMIF programos sėkmingai užbaigti projektai	Sėkmingai užbaigtų projektų dalis nuo visų baigtų projektų, proc.	100 proc.	100 proc.	100 proc.
U.1.12	Administracinės naštos pareiškėjams ir projektų vykdytojams įvertinimas	Atlikti administracinės naštos įvertinimai <sup>1</sup>	[vertintos mokėjimo prašymo rengimo bei pirkimų dalys	[vertintos informavimo apie projektą, papildomo finansavimo skyrimo bei ataskaitų po užbaigimo dalys	–
U.1.13	Išlaidos, apmokamos taikant supaprastintus išlaidų apmokėjimo būdus ESF projektuose	Išlaidų, apmokamų taikant supaprastintus išlaidų apmokėjimo būdus ESF projektuose, dalis nuo visų ESF projektų išlaidų, pagal pasirašytas sutartis, proc.	–	20 proc.	20 proc.

<sup>1</sup> Vadovaujantis 2014–2020 m. Europos Sąjungos struktūrinės paramos administravimą reglamentuojančių teisės aktų administracinės naštos vertinimo metodika ir taikant Standartinį išlaidų modelį (angl. SCM – Standard Cost Model).

## Gerinti organizacijos veiklos valdymą didinant orientaciją į rezultatus

Investuojant Lietuvai skirtas ES lėšas ir skatinant socialinius pokyčius, naujuoju laikotarpiu yra ypač svarbu užtikrinti kokybišką, efektyvų, į rezultatus orientuotą bei suinteresuotų šalių lūkesčius atitinkantį organizacijos veiklos valdymą.

Sėkmingas projektų įgyvendinimas siekiant sukurti vertę galutiniam naudotojui neįmanomas be tarpusavio pasitikėjimu ir pagarba grindžiamų bendradarbiavimo santykių su pareiškėjais ir projektų vykdytojais, o naujų iniciatyvų įgyvendinimui labai svarbi tvari partnerystė tarp institucijų (Finansų ministerijos, Socialinės apsaugos ir darbo ministerijos, Švietimo ministerijos, Vidaus reikalų ministerijos, Ūkio ministerijos, Sveikatos apsaugos ministerijos ir kt.). Šiems santykiams plėtoti nepakanka vien formalių sutarčių, todėl Agentūra siekia kurti glaudų dialogą, atsižvelgti į gaunamą grįžtamąjį ryšį, suinteresuotų šalių poreikius bei abipusius lūkesčius.

Viena didžiausių užduočių gerinant Agentūros valdymą yra didinti veiklos efektyvumą ir orientaciją į rezultatus. Šiuo tikslu ateinančiais metais bus peržiūrimos taikomos darbo priemonės ir metodai, ieškoma alternatyvių pažangių ir lanksčių būdų, kurie padidintų galimybes būti „arčiau kliento“, padėtų veiksmingiau naudoti išteklius, labiau susitelkti į rezultatų siekimą. Planuojama išanalizuoti ir išbandyti nuotolinio darbo galimybę.

Stiprinant Agentūros veiklos valdymą, ne mažiau svarbu yra tobulinti kokybės vadybos procesus, todėl 2017 m. bus tęsiamas perėjimas prie naujos ISO 9001 standarto versijos. Tikimasi, kad šis žingsnis skatins aktyvesnį požiūrį į lyderystę, rizikų valdymą ir galimybių vertinimą, padės atsižvelgti į visų suinteresuotų šalių lūkesčius, skatins grįžtamojo ryšio gavimą, padės profesionaliai integruoti įdiegtas vadybos sistemas į stiprią ir darnią Agentūros veiklos valdymo sistemą.

### 3 LENTELĖ. II UŽDAVINIO VERTINIMO KRITERIJAI

Vertinimo kriterijaus kodas	Uždavinio vertinimo kriterijus	Vertinimo kriterijaus aprašymas	Reikšmė 2017 m.	Reikšmė 2018 m.	Reikšmė 2019 m.
U.2.1	Sukurta veiklos valdymo sistema, taikant nuotolinio darbo organizavimo būdą	Įgyvendintas bandomasis projektas, taikant nuotolinio darbo organizavimo būdą iki 2017-12-31	Įgyvendintas bandomasis projektas	Reikšmė bus numatyta atsižvelgiant į bandomojo projekto rezultatus	Reikšmė bus numatyta atsižvelgiant į bandomojo projekto rezultatus
U.2.2	Sertifikuota kokybės vadybos sistema	Agentūros kokybės vadybos sistemos, atitinkančios ISO 9001 standarto reikalavimus, pakartotinis sertifikavimas	-	Gautas sertifikatas	-

## Išlaikyti ir ugdyti profesionalius darbuotojus

Agentūroje dirba profesionalūs ir kompetentingi darbuotojai, todėl Agentūros veiklą teigiamai vertina klientai bei išorės audito institucijos. Vis dėlto, ir toliau siekiant kokybiškai atlikti Agentūrai pavestas funkcijas bei pasiekti iškelto tikslus, yra svarbu išlaikyti geriausius ir ugdyti esamus darbuotojus.

Vienas iš personalo valdymo uždavinių, padedančių išlaikyti darbuotojus, yra darbuotojų kaitos stebėjimas ir valdymas. Dauguma Agentūros darbuotojų yra projektų vadovai, kurie tiesiogiai bendrauja su pareiškėjais, projektų vykdytojais, todėl didelė projektų vadovų kaita didintų klientų nepasitenkinimą ir galėtų būti viena iš Agentūros tikslų nepasiekimo priežasčių. Nuolatinis darbuotojų kaitos stebėjimas ir išėjimo priežasčių analizė padeda valdyti darbuotojų kaitą ir prireikus imtis tinkamų prevencinių personalo valdymo priemonių.

Agentūroje nuo 2014 m. kas antrus metus yra atliekamas darbuotojų įsitraukimo tyrimas ir taikomos poveikio priemonės, skirtos darbuotojų įsitraukimui didinti, nes didelis darbuotojų įsitraukimas yra siejamas su aukštu veiklos rezultatyvumu, klientų pasitenkinimu bei maža darbuotojų kaita.

Nuo 2009 m. Agentūroje įdiegtas Agentūros kompetencijų modelis ir atliekamas metinis darbuotojų veiklos vertinimas. Siekiant išlaikyti stipriausius ir perspektyviausius darbuotojus, ateinančiais metais planuojama peržiūrėti ir atnaujinti kompetencijų modelį, orientuojantis į darbuotojų elgesio vertinimą bei Agentūros vertybių laikymąsi.

### 4 LENTELĖ. III UŽDAVINIO VERTINIMO KRITERIJAI

Vertinimo kriterijaus kodas	Uždavinio vertinimo kriterijus	Vertinimo kriterijaus aprašymas	Reikšmė 2017 m.	Reikšmė 2018 m.	Reikšmė 2019 m.
U.3.1	Savanoriška darbuotojų kaita	Darbuotojų, kurie išdirbo metus ar daugiau ir savo noru paliko Agentūrą, dalis, proc.	Ne daugiau kaip 10 proc.	Ne daugiau kaip 10 proc.	Ne daugiau kaip 10 proc.
U.3.2	Darbuotojų kompetencijos atitinka Agentūros keliamus reikalavimus	Darbuotojų, atitinkančių aukščiausią reikalaujamą kompetencijų lygį, dalis, proc.	Ne mažiau kaip 80 proc.	Ne mažiau kaip 80 proc.	Ne mažiau kaip 80 proc.
U.3.3	Aukštas darbuotojų įsitraukimo lygis	Darbuotojų įsitraukimo indekso reikšmė, proc.	Netaikoma	Teigiamas pokytis	Netaikoma

## Sėkmingai įgyvendinti naujas programas ir projektus

Agentūra, vadovaudamasi 2016 m. gegužės 11 d. Lietuvos Respublikos Vyriausybės nutarimu Nr. 461 „Dėl institucijų, atsakingų už Europos pagalbos labiausiai skurstantiems asmenims fondo administravimą ir projektų įgyvendinimą Lietuvoje, paskyrimo“, atlieka Europos pagalbos labiausiai skurstantiems asmenims fondo projekto vykdytojo funkcijas: rengia paraiškas, viešųjų pirkimų dokumentaciją, vykdo viešuosius pirkimus maisto produktams įsigyti ir pristatyti, rengia jungtinės veiklos su partneriais sutartis, mokėjimo prašymus, konsultuoja projekto partnerius, rengia maisto produktų pristatymo grafikus, derina juos su tiekėjais ir partneriais, teikia ataskaitas Tarpinei institucijai, atlieka patikras vietoje. Agentūra siekia, kad programos tikslas ir projekto rezultatai būtų pasiekti, ES skiriamos lėšos būtų naudojamos racionaliai, o EK būtų deklaruotos tinkamos išlaidos.

Jau ne vienus metus vykdomas tarptautinis bendradarbiavimas Agentūroje suprantamas ne tik kaip organizacijos tobulinimas semiantis patirties iš užsienio partnerių, bet ir kaip dalijimasis sukaupta gerąja patirtimi. Studijų vizitai, tarptautiniai renginiai, delegacijų mainai su viešojo sektoriaus institucijomis, pasirengimas tarptautinio bendradarbiavimo įgyvendinimui ESF projektuose pagal bendrąjį modelį ir ES Baltijos jūros regiono strategiją 2014–2020 m. laikotarpiu, naujų projektų bei tarptautinio bendradarbiavimo plėtros galimybių paieška – visa tai sudaro ir ateityje sudarys neatšiejamą Agentūros tarptautinio bendradarbiavimo dalį. Dalyvavimas ES teminių tinklų bei Dvynių programos projektų veiklose yra veiksminga priemonė atrasti pažangių idėjų ir įgyti naujų gebėjimų. Taigi svarbu užtikrinti pradėtų veiklų tęstinumą ir vykdyti prisiimtus įsipareigojimus: siekti planuotų rezultatų, ieškoti naujų galimybių ir aktyviau skatinti naujas iniciatyvas.

### 5 LENTELĖ. IV UŽDAVINIO VERTINIMO KRITERIJAI

Vertinimo kriterijaus kodas	Uždavinio vertinimo kriterijus	Vertinimo kriterijaus aprašymas	Reikšmė 2017 m.	Reikšmė 2018 m.	Reikšmė 2019 m.
U.4.1	EPSF projekte nustatytos netinkamos išlaidos	Tarpinės institucijos nustatytų netinkamų išlaidų sumos (dėl kurių yra priimti galutiniai ir neskundžiami sprendimai) ir ataskaitiniais metais įgyvendinamų EPSF projektų vertės santykis, proc.	Iki 2 proc.	Iki 2 proc.	-
U.4.2	EPSF projekte įsigyti produktai / prekės	EPSF projekte įsigyti visi PFSA nurodyti produktai / prekės maksimaliam PFSA nurodytam paramos gavėjų skaičiui	100 proc.	100 proc.	-
U.4.3	EPSF projekto produktų / prekių dalinimų skaičius	EPSF projekte išlaikytas PFSA nurodytas produktų / prekių dalinimų skaičius.	100 proc.	100 proc.	-
U.4.4	EPSF projekte išdalinti produktai/prekės	EPSF projekte prieš dalinimą patvirtintai tikslinei grupei išdalinti įsigyti PFSA nurodyti produktai/prekės, užtikrinant, kad visi asmenys gauna vienodą produktų/prekių krepšelį	100 proc.	100 proc.	-
U.4.5	Dvynių projektų inicijavimas, partnerių paieška, pasiūlymų rengimas ir įgyvendinimas (administravimas)	Inicijuotų projektų skaičius per metus, pateikti projektiniai pasiūlymai, vnt.	Ne mažiau kaip 1	Ne mažiau kaip 1	Ne mažiau kaip 1
U.4.6	Naujų galimybių ESFA dalyvauti tarptautinio bendradarbiavimo iniciatyvose paieška, bendradarbiavimo su esamais užsienio partneriais palaikymas	Iniciatyvų tarptautinio bendradarbiavimo plėtros projektuose, įvairiuose tinkluose, mobilumo programose ir kt. skaičius per metus, vnt.	Ne mažiau kaip 5	Ne mažiau kaip 5	Ne mažiau kaip 5

## Ištekliai

### ŽMOGIŠKIEJI IŠTEKLIAI

Agentūra 2017–2019 m. administruos ESF 2014–2020 m., PMIF ir EPSF programas bei įgyvendins EPSF lėšomis finansuojamus projektus. Devyniasdešimt penkis procentus Agentūros veiklos sudaro su ESF projektų administravimu susijusios darbo funkcijos. Lėšos, skirtos EPSF projektui „Parama maisto produktams IV“ įgyvendinti (lėšos pervedamos einamaisiais tikslais valdžios ir ne valdžios sektoriui), sudaro 32 834 000,00 eurus.

Numatytas projektų vadovų skaičius ir bendras Agentūros darbuotojų skaičius pateikiamas 6 lentelėje.

#### 6 LENTELĖ. DARBUOTOJŲ SKAIČIUS 2017–2019 M.

Darbuotojų skaičius	2017 m.	2018 m.	2019 m.
Bendras darbuotojų skaičius	202	202	202
Iš jų projektų vadovai (atliekantys ESF programos priežiūrą)	121	121	121
Iš jų projektų vadovai (atliekantys PMIF, EPSF programų priežiūrą)	5	5	5
Iš jų projektų vadovai (atliekantys EPSF projekto vykdymą)	2	2	2

### FINANSINIAI IŠTEKLIAI

Agentūros planuojamos 2017–2019 m. lėšos eurai pagal išlaidų straipsnius pateikiamos 7 lentelėje

#### 7 LENTELĖ. 2017–2019 M. LĖŠOS PAGAL IŠLAIDŲ STRAIPSNIUS, EUR

Išlaidų pavadinimas	2017 m.	2018 m.	2019 m.
Darbo užmokestis	3 340 000	3 306 000	3 258 000
Socialinio draudimo įmokos	1 036 600	1 026 100	1 011 200
Kitos išlaidos	1 658 400	1 429 900	1 170 800
Ilgalaikio turto įsigijimas	113 000	105 000	120 000
<b>Iš viso</b>	<b>6 148 000</b>	<b>5 867 000</b>	<b>5 560 000</b>

2017–2019 m. planuojamų išlaidų finansavimo šaltiniai eurai pateikiami 8 lentelėje.

**8 LENTELĖ.** 2017–2019 M. PLANUOJAMŲ IŠLAIDŲ FINANSAVIMO ŠALTINIAI, EUR

Planuojami finansavimo šaltiniai	2017 m.	2018 m.	2019 m.
Valstybės biudžeto asignavimai, gaunami per LR socialinės apsaugos ir darbo ministeriją	289 000	289 000	289 000
Valstybės biudžeto asignavimai, gaunami per LR švietimo ir mokslo ministeriją	592 000	592 000	592 000
ESF 2014–2020 m. techninės paramos lėšos, skirtos ESF administruoti	4 506 000	4 475 000	4 482 000
ESF 2014–2020 m. techninės paramos lėšos, skirtos ESF viešinti	183 000	96 000	-
Techninės paramos lėšos, skirtos PMIF administruoti	115 000	115 000	115 000
Techninės paramos lėšos, skirtos EPSF administruoti	22 000	22 000	22 000
Valstybės biudžeto asignavimai, gaunami per LR socialinės apsaugos ir darbo ministeriją, skirti projektui „Parama maisto produktams IV“ įgyvendinti	60 000	60 000	60 000
ESF lėšos, skirtos Dvynių projektui administruoti	381 000	218 000	-
<b>Iš viso</b>	<b>6 148 000</b>	<b>5 867 000</b>	<b>5 560 000</b>

2017 m. darbo užmokesčio ir socialinio draudimo įmokų finansavimo šaltiniai pateikti 9 lentelėje.

**9 LENTELĖ.** 2017 M. DARBO UŽMOKESČIO IR SOCIALINIO DRAUDIMO ĮMOKŲ FINANSAVIMO ŠALTINIAI, EUR

Išlaidų pavadinimas	Darbo užmokestis	Socialinio draudimo įmokos
Valstybės biudžeto asignavimai, gaunami per LR švietimo ir mokslo ministeriją	289 000	90 000
Valstybės biudžeto asignavimai, gaunami per LR socialinės apsaugos ir darbo ministeriją	145 000	45 000
ESF 2014–2020 m. techninės paramos lėšos, skirtos ESF administruoti	2 693 000	835 000
ESF 2014–2020 m. techninės paramos lėšos, skirtos ESF viešinti	-	-
Techninės pagalbos lėšos, skirtos PMIF administruoti	79 000	25 000
Techninės pagalbos lėšos, skirtos EPSF administruoti	16 000	5 000
Valstybės biudžeto asignavimai, gaunami per LR socialinės apsaugos ir darbo ministeriją, skirti projektui „Parama maisto produktams IV“ įgyvendinti	36 000	11 200
ES lėšos, skirtos Dvynių projektui administruoti	82 000	25 400
<b>Iš viso</b>	<b>3 340 000</b>	<b>1 036 600</b>

2017 m. išlaidos pateikiamos 10 lentelėje.

**10 LENTELĖ.** 2017 M. LĖŠOS PAGAL IŠLAIDŲ STRAIPSNIUS, EUR

Išlaidų pavadinimas	2017 m.
Išmokos pagal darbo sutartis	4 376 600
Darbo užmokestis	3 340 000
Socialinio draudimo įmokos	1 036 600
Kitos išlaidos	1 658 400
Ryšių išlaidos	20 700
Transporto priemonių išlaikymo išlaidos	30 000
Spaudos išlaidos	2 000
Įvairios prekės, kurių vertė mažesnė nei 500 EUR	48 000
Komandiruočių išlaidos	163 000
Ilgalaikio turto nuomos išlaidos	405 000
Darbuotojų kvalifikacijos kėlimo išlaidos	83 800
Komunalinių paslaugų išlaidos	45 000
Kitų paslaugų išlaidos	852 900
Darbdavių socialinės paramos išlaidos	8 000
Ilgalaikio turto įsigijimo išlaidos	113 000
<b>Iš viso</b>	<b>6 148 000</b>



## 2017 metų ESFA veiklos vertinimo kriterijai ir jų pasiekimo vertinimas<sup>2</sup>

**11 LENTELĖ.** STRATEGINIO TIKSLO IR UŽDAVINIŲ PASIEKIMO VERTINIMAS

Strateginio tikslo „Užtikrinti tinkamą skiriamų ES investicijų panaudojimą ir suinteresuotų šalių lūkesčius atitinkantį organizacijos veiklos valdymą“ bei strateginių uždavinių pasiekimo vertinimas		
Vertinimo kriterijaus kodas	Vertinimo kriterijus	Vertinimo kriterijaus aprašymas
<b>S</b>	<b>ESFA veiklos strategijos įgyvendinimas</b>	<b>Strateginio plano įgyvendinimo vertinimo kriterijų pasiekimas (efekto ir uždavinių vertinimo kriterijų pasiekimas)</b>
<b>E</b>	<b>Efekto vertinimo kriterijų „Valdymo ir kontrolės sistemos veikimas“ pasiekimas</b>	<b>Efekto vertinimo kriterijų pasiekimas</b>
E.1	ESF 2014–2020 m. programos valdymo ir kontrolės sistemos veikimas	Audito institucijos įvertinimas
E.2	PMIF programos valdymo ir kontrolės sistemos veikimas	Audito institucijos įvertinimas
E.3	EPSF programos valdymo ir kontrolės sistemos veikimas	Audito institucijos įvertinimas
<b>U</b>	<b>Uždavinių vertinimo kriterijų pasiekimas</b>	<b>Uždavinių vertinimo kriterijų pasiekimas</b>
U.1	I uždavinio „Užtikrinti, kad ES programų rezultatai būtų pasiekti ir turėtų ilgalaikį poveikį, o ES fondų lėšos būtų naudojamos racionaliai“	I uždavinio vertinimo kriterijų pasiekimas
U.2	II uždavinio „Gerinti organizacijos veiklos valdymą didinant orientaciją į rezultatus“ vertinimo kriterijų pasiekimas	II uždavinio vertinimo kriterijų pasiekimas
U.3	III uždavinio „Išlaikyti ir ugdyti profesionalius darbuotojus“ vertinimo kriterijų pasiekimas	III uždavinio vertinimo kriterijų pasiekimas
U.4	IV uždavinio „Sėkmingai įgyvendinti naujas programas ir projektus“	IV uždavinio vertinimo kriterijų pasiekimas

<sup>2</sup> Europos socialinio fondo agentūra parengia valstybės ir regionų projektų paraiškų, konkurso būdu atrenkamų paraiškų kvietimų ir mokėjimo prašymų, kurių vertinimo ar tikrinimo trukmė nėra įtraukta į veiklos vertinimo kriterijų skaičiavimą, sąrašą (pavyzdinė forma pateikiama 2 priede).



Vertinimo kriterijaus reikšmės apskaičiavimas	Vertinimo kriterijaus siektina reikšmė 2017 m.	Vertinimo kriterijaus reikšmės nuokrypiai	Vertinimo kriterijaus svoris
<b>E*0,5 + U*0,5</b>	<b>100 proc.</b>	-	<b>1</b>
<b>E.1*0,8 + E.2*0,1 + E.3+0,1</b>	<b>100 proc.</b>	-	<b>0,5</b>
Informacija iš Audito institucijos pateiktų auditų ataskaitų	VKS veikia, esminių trūkumų nėra	VKS veikia, esminių trūkumų nėra (1, 2 vertinimo kategorija) – 100 %; VKS veikia iš dalies, nustatyta esminių trūkumų (3 kategorija) – 40 %; VKS praktiškai neveikia (4 kategorija) – 0 %	0,8
Informacija iš Audito institucijos pateiktų auditų ataskaitų	VKS veikia, esminių trūkumų nėra	VKS veikia, esminių trūkumų nėra (1, 2 vertinimo kategorija) – 100 %; VKS veikia iš dalies, nustatyta esminių trūkumų (3 kategorija) – 40 %; VKS praktiškai neveikia (4 kategorija) – 0 %	0,1
Informacija iš Audito institucijos pateiktų auditų ataskaitų	VKS veikia, esminių trūkumų nėra	VKS veikia, esminių trūkumų nėra (1, 2 vertinimo kategorija) – 100 %; VKS veikia iš dalies, nustatyti esminiai trūkumai (3 kategorija) – 40 %; VKS praktiškai neveikia (4 kategorija) – 0 %	0,1
<b>U.1*0,8 + U.2*0,03 + U.3*0,1 + U.4*0,07</b>	<b>100 proc.</b>	-	<b>0,5</b>
U.1.1+0,15+U.1.2*0,015+U.1.3*0,15+U.1.4*0,15+U.1.5*0,015+ U.1.6*0,02+U.1.7*0,15+U.1.8*0,015+U.1.9+0,015+U.1.10*0,15+U.1.11*0,02+U.1.12*0,15	100 proc.	-	0,8
U.2.1	100 proc.	-	0,03
U.3.1*0,5+U.3.2*0,5	100 proc.	-	0,1
U.4.1*0,2+ U.4.2*0,2+U.4.3*0,2+U.4.4*0,2+U.4.5*0,1+U.4.6*0,1	100 proc.	-	0,07

**12 LENTELĖ.** STRATEGINIŲ UŽDAVINIŲ PASIEKIMO VERTINIMAS

Uždavins	Vertinimo kriterijaus kodas	Vertinimo kriterijus	Vertinimo kriterijaus aprašymas
I uždavinys	U.1.1	ESF 2014–2020 m. programos konkurso būdu atrenkamų paraiškų kvietimo vertinimo trukmė	Konkurso būdu atrenkamų paraiškų kvietimo vidutinė vertinimo trukmė, k. d.
I uždavinys	U.1.2	PMIF programos konkurso būdu atrenkamų paraiškų kvietimo vertinimo trukmė	Konkurso būdu atrenkamų paraiškų kvietimo vidutinė vertinimo trukmė, k. d.



Vertinimo kriterijaus reikšmės apskaičiavimas	Vertinimo kriterijaus siektina reikšmė 2017 m.	Vertinimo kriterijaus reikšmės nuokrypiai	Vertinimo kriterijaus svoris
<p>Konkurso būdu atrenkamų paraiškų kvietimų vertinimo trukmė – laiko tarpas kalendorinėmis dienomis nuo kvietimo teikti paraiškas skelbime nurodytos paskutinės paraiškos (-ų) pateikimo dienos iki atrinktų projektų ataskaitos patvirtinimo SFMIS2014/IS dienos (arba patvirtinimo raštu dienos, jei neužtikrinamas SFMIS2014/IS funkcionalumas).</p> <p>Konkurso būdu atrenkamų paraiškų kvietimų vertinimo trukmės skaičiavimas: iš atrinktų projektų ataskaitos patvirtinimo SFMIS2014/IS datos (arba patvirtinimo raštu datos, jei neužtikrinamas SFMIS2014/IS funkcionalumas) atimama kvietimo teikti paraiškas skelbime nurodyta paskutinė paraiškų pateikimo data. Duomenys apie paraiškų vertinimo laiką gauti iš SFMIS2014/IS (arba kitų registru, jei neužtikrinamas SFMIS2014 ir (ar) IS funkcionalumas).</p> <p>Rodiklio reikšmės skaičiavimas: ataskaitinio laikotarpio Konkurso būdu atrenkamų paraiškų kvietimų vertinimo trukmė yra dalijama iš ataskaitinio laikotarpio kvietimų skaičiaus. Skaičiuojant rodiklio reikšmę, skaičiuojamas kvietimas, kurio paraiškų vertinimas yra baigtas (t.y. atrinktų projektų ataskaita yra patvirtinta SFMIS2014/IS arba patvirtinta raštu, jei neužtikrinamas SFMIS2014/IS funkcionalumas), per ataskaitinį laikotarpį.</p>	Iki 82 k. d.	Nėra nuokrypos (iki 82 k. d.) – 100 %; nuo 83 iki 90 kalendorinių dienų – 90 %; nuo 91 iki 100 kalendorinių dienų – 70 %; nuo 101 iki 110 kalendorinių dienų – 40 %; nuo 111 iki 120 kalendorinių dienų – 20 %; nuo 121 kalendorinės dienos – 0 %.	0,15
<p>Skaičiuojant rodiklio reikšmę, įskaičiuojamos paraiškos, kurių vertinimas buvo sustabdytas, atidėtas, pratęstas dėl išorės priežasčių, nepriklausančių nuo Agentūros darbo organizavimo (pvz.: paraiškų vertinimas sustabdomas dėl projektų finansavimo sąlygų aprašo keitimo, pareiškėjo ar projekto vykdytojo reorganizavimo, SFMIS2014/IS klaidų ir pan.), neįtraukiant į rodiklio apskaičiavimą paraiškų sustabdymo, atidėjimo, pratęsimo laiko, išskyrus tuos atvejus jei negalima identifikuoti aukščiau įvardintų aplinkybių arba jos nebuvo tiksliai nustatytos.</p> <p>Jei ESF 2014–2020 m. ir PMIF 2014–2020 m. programų projektų administravimo ir finansavimo taisyklėse ar konkrečiame projektų finansavimo sąlygų apraše nustatytas ilgesnis ar trumpesnis nei 82 kalendorinių dienų (ESF 2014-2020 m.) ar 55 kalendorinių dienų (PMIF 2014-2020 m.) paraiškų vertinimo ir atrankos terminas, tuomet paraiškų vertinimo trukmės perskaičiuojamos faktinę paraiškos vertinimo trukmę proporcingai prilyginant 82 kalendorinių dienų (ESF 2014-2020 m.) ar 55 kalendorinių dienų (PMIF 2014-2020 m.) terminui.</p> <p>Visoms paraiškoms gautoms iki 2017 m. balandžio 26 d. (imtinai) nustatomas 90 kalendorinių dienų (ESF 2014-2020 m.) ar 60 kalendorinių dienų (PMIF 2014-2020 m.) paraiškų vertinimo ir atrankos terminas (jei programų projektų administravimo ir finansavimo taisyklėse ar konkrečiame projektų finansavimo sąlygų apraše nenustatytas kitoks terminas) bei paraiškų vertinimo trukmės perskaičiuojamos faktinę paraiškos vertinimo trukmę proporcingai prilyginant 82 kalendorinių dienų (ESF 2014-2020 m.) ar 55 kalendorinių dienų (PMIF 2014-2020 m.) terminui. Informaciniais tikslais rodiklio reikšmė pateikiama ir pagal kiekvieną Agentūros administruojamą programą bei 2014–2020 m. Europos Sąjungos fondų investicijų veiksmų programos prioritetą.</p>	Iki 55 k. d.	Nėra nuokrypos (iki 55 k. d.) – 100 %; nuo 56 iki 60 kalendorinių dienų – 90 %; nuo 61 iki 70 kalendorinių dienų – 70 %; nuo 71 iki 80 kalendorinių dienų – 40 %; nuo 81 iki 90 kalendorinių dienų – 20 %; nuo 91 kalendorinės dienos – 0 %.	0,015



I uždavins	U.1.3	ESF 2014–2020 m. programos tęstinio konkurso būdu atrenkamų paraiškų kvietimo vertinimo trukmė	Tęstinio konkurso būdu atrenkamų paraiškų kvietimo vidutinė vertinimo trukmė, k. d.
I uždavins	U.1.4	ESF 2014–2020 m. programos valstybės ir regionų projektų paraiškų vertinimo sparta	40 ir daugiau proc. valstybės ir regionų projektų paraiškų įvertinta per 55 ir mažiau k. d.
I uždavins	U.1.5	PMIF programos valstybės projektų paraiškų vertinimo sparta	40 ir daugiau proc. valstybės projektų paraiškų įvertinta per 43 ir mažiau k. d.
I uždavins	U.1.6	EPSF programos valstybės projektų paraiškų vertinimo sparta	100 proc. valstybės projektų paraiškų įvertinta per 60 ir mažiau k. d., proc.

<p>Tęstinės projektų atrankos būdu atrinkamų projektų paraiškų vertinimo trukmė – laiko tarpas kalendorinėmis dienomis nuo paraiškos gavimo dienos arba kitos dienos, kuri nustatyta atsižvelgiant į projektų finansavimo sąlygų apraše nustatytą vertinimo periodiškumą, iki projektų tinkamumo finansuoti vertinimo ataskaitos patvirtinimo SFMIS2014 dienos.</p> <p>Tęstinės projektų atrankos būdu atrinkamų projektų paraiškų vertinimo trukmės skaičiavimas: iš projektų tinkamumo finansuoti vertinimo ataskaitos patvirtinimo SFMIS2014 datos atimama paraiškos gavimo data arba kita nustatyta data (vertinimo trukmė skaičiuojama kiekvienai paraiškai atskirai). Duomenys apie paraiškų vertinimo laiką gauti iš SFMIS2014 (arba kitų registru, jei neužtikrinamas SFMIS2014 funkcionalumas).</p> <p>Rodiklio reikšmės skaičiavimas: ataskaitinio tęstinės projektų atrankos būdu atrinkamų projektų paraiškų vertinimo trukmė yra dalijama iš ataskaitinio laikotarpio paraiškų skaičiaus.</p> <p>Skaičiuojant rodiklio reikšmę, skaičiuojamos paraiškos, kurių vertinimas yra baigtas (t. y. tinkamumo finansuoti vertinimo ataskaita yra patvirtinta SFMIS2014) per ataskaitinį laikotarpį. Skaičiuojant rodiklio reikšmę, įskaičiuojamos paraiškos, kurių vertinimas buvo sustabdytas, atidėtas, pratęstas dėl išorės priežasčių, nepriklausančių nuo Agentūros darbo organizavimo (pvz., paraiškų vertinimas sustabdomas dėl projektų finansavimo sąlygų aprašo keitimo, pareiškėjo ar projekto vykdytojo reorganizavimo, SFMIS2014 klaidų ir pan.), neįtraukiant į rodiklio apskaičiavimą paraiškų sustabdymo, atidėjimo, pratęsimo laiko, išskyrus tuos atvejus, jei negalima identifikuoti aukščiau įvardytų aplinkybių arba jos nebuvo tiksliai nustatytos.</p> <p>Jei ESF 2014–2020 m. programos projektų administravimo ir finansavimo taisyklėse ar konkrečiame projektų finansavimo sąlygų apraše nustatytas ilgesnis ar trumpesnis nei 55 kalendorinių dienų paraiškų vertinimo ir atrankos terminas, tuomet paraiškų vertinimo trukmės perskaičiuojamos faktinę paraiškos vertinimo trukmę proporcingai prilyginant 55 kalendorinių dienų terminui.</p> <p>Visoms paraiškoms gautoms iki 2017 m. balandžio 26 d. (imtinai) nustatomas 60 kalendorinių dienų paraiškų vertinimo ir atrankos terminas (jei programų projektų administravimo ir finansavimo taisyklėse ar konkrečiame projektų finansavimo sąlygų apraše nenustatytas kitoks terminas) bei paraiškų vertinimo trukmės perskaičiuojamos faktinę paraiškos vertinimo trukmę proporcingai prilyginant 55 kalendorinių dienų terminui.</p> <p>Informaciniais tikslais rodiklio reikšmė pateikiama ir pagal kiekvieną Agentūros administruojamą programą bei 2014–2020 m. Europos Sąjungos fondų investicijų veiksmų programos prioritetą.</p>	Iki 55 k. d.	Nėra nuokrypos (iki 55 k. d.) – 100 %; nuo 56 iki 60 kalendorinių dienų – 90 %; nuo 61 iki 70 kalendorinių dienų – 70 %; nuo 71 iki 80 kalendorinių dienų – 40 %; nuo 81 iki 90 kalendorinių dienų – 20 %; nuo 91 kalendorinės dienos – 0 %.	0,15
<p>Valstybės ir regionų projektų paraiškų vertinimo trukmė – laiko tarpas kalendorinėmis dienomis nuo paraiškos gavimo dienos iki projektų tinkamumo finansuoti vertinimo ataskaitos patvirtinimo SFMIS2014/IS dienos (arba patvirtinimo raštu dienos, jei neužtikrinamas SFMIS2014/IS funkcionalumas).</p> <p>Valstybės ir regionų projektų paraiškų vertinimo trukmės skaičiavimas: iš projektų tinkamumo finansuoti vertinimo ataskaitos patvirtinimo SFMIS2014/IS datos (arba patvirtinimo raštu datos, jei neužtikrinamas SFMIS2014/IS funkcionalumas) atimama paraiškos gavimo data (vertinimo trukmė skaičiuojama kiekvienai paraiškai atskirai). Duomenys apie paraiškų vertinimo laiką gauti iš SFMIS2014/IS (arba kitų registru, jei neužtikrinamas SFMIS2014 ir (ar) IS funkcionalumas).</p>	Ne mažiau kaip 40 proc.	Nėra nuokrypos (40 proc. ir daugiau) – 100 %; nuo 41 iki 35 proc. – 90 %; nuo 34 iki 30 proc. – 70 %; nuo 29 iki 25 proc. – 40 %; nuo 24 iki 20 proc. – 20 %; nuo 19 proc. – 0 %.	0,15
<p>Rodiklio reikšmės skaičiavimas: ataskaitinio laikotarpio valstybės ir regionų projektų paraiškų, kurios yra įvertintos per vertinimo kriterijaus nustatytą terminą yra dalijamas iš ataskaitinio laikotarpio paraiškų skaičiaus ir dauginama iš 100 procentų.</p>	Ne mažiau kaip 40 proc.	Nėra nuokrypos (40 proc. ir daugiau) – 100 %; nuo 41 iki 35 proc. – 90 %; nuo 34 iki 30 proc. – 70 %; nuo 29 iki 25 proc. – 40 %; nuo 24 iki 20 proc. – 20 %; nuo 19 proc. – 0 %.	0,015
<p>Skaičiuojant rodiklio reikšmę, skaičiuojamos paraiškos, kurių vertinimas yra baigtas (t. y. tinkamumo finansuoti vertinimo ataskaita yra patvirtinta SFMIS2014/IS arba patvirtinta raštu, jei neužtikrinamas SFMIS2014/IS funkcionalumas) per ataskaitinį laikotarpį.</p> <p>Skaičiuojant rodiklio reikšmę, įskaičiuojamos paraiškos, kurių vertinimas buvo sustabdytas, atidėtas, pratęstas dėl išorės priežasčių, nepriklausančių nuo Agentūros darbo organizavimo (pvz., paraiškų vertinimas sustabdomas dėl projektų finansavimo sąlygų aprašo keitimo, pareiškėjo ar projekto vykdytojo reorganizavimo, SFMIS2014/IS klaidų ir pan.), neįtraukiant į rodiklio apskaičiavimą paraiškų sustabdymo, atidėjimo, pratęsimo laiko, išskyrus tuos atvejus, jei negalima identifikuoti aukščiau įvardytų aplinkybių arba jos nebuvo tiksliai nustatytos.</p> <p>Informaciniais tikslais rodiklio reikšmė pateikiama ir pagal kiekvieną Agentūros administruojamą programą bei 2014–2020 m. Europos Sąjungos fondų investicijų veiksmų programos prioritetą.</p>	100 proc.	Nėra nuokrypos (100 proc.) – 100 %; nuo 99 iki 70 proc. – 70 %; nuo 69 iki 50 proc. – 50 %; nuo 49 iki 20 proc. – 20 %; nuo 19 proc. – 0 %.	0,02

I uždavins	U.1.7	ESF 2014–2020 m. programos mokėjimo prašymų tikrinimo sparta	55 ir daugiau proc. mokėjimo prašymų patikrinta per 27 ir mažiau k. d., proc.
I uždavins	U.1.8	PMIF programos mokėjimo prašymų tikrinimo sparta	55 ir daugiau proc. mokėjimo prašymų patikrinta per 27 ir mažiau k. d., proc.
I uždavins	U.1.9	EPSF programos mokėjimo prašymų tikrinimo sparta	55 ir daugiau proc. mokėjimo prašymų patikrinta per 27 ir mažiau k. d., proc.
I uždavins	U.1.10	ESF 2014–2020 m. programos sėkmingai užbaigti projektai	Sėkmingai užbaigtų projektų dalis nuo visų baigtų projektų, proc.
I uždavins	U.1.11	PMIF programos sėkmingai užbaigti projektai	Sėkmingai užbaigtų projektų dalis nuo visų baigtų projektų, proc.
I uždavins	U.1.12	Administracinės naštos pareiškėjams ir projektų vykdytojams įvertinimas	Atlikti administracinės naštos įvertinimai <sup>3</sup>

3 Vadovaujantis 2014–2020 m. Europos Sąjungos struktūrinės paramos administravimą reglamentuojančių teisės aktų administracinės naštos vertinimo metodika ir taikant Standartinį išlaidų modelį (angl. SCM – Standard Cost Model).

<p>Mokėjimo prašymo tikrinimo trukmė – laiko tarpas kalendorinėmis dienomis nuo mokėjimo prašymo registravimo Agentūroje dienos (ESF 2014–2020 m., EPSF 2014–2020 m. ir PMIF 2014–2020 m. programų atveju) iki paraiškos asignavimų valdytoji pateikimo dienos arba apmokėjimo dienos, kai mokėjimo prašyme deklaruojamos išlaidos yra įskaitomos su išmokėtu avansu (ESF 2014–2020 m., EPSF 2014–2020 m. ir PMIF 2014–2020 m. programų atveju).</p>	<p>Ne mažiau kaip 55 proc.</p>	<p>Nėra nuokrypos (55 proc. ir daugiau) – 100 %; nuo 50 iki 54 proc. – 70 %; nuo 40 iki 49 proc. – 40 %; nuo 30 iki 39 proc. – 20 %; nuo 29 proc. – 0 %.</p>	<p>0,15</p>
<p>Mokėjimo prašymo tikrinimo trukmės skaičiavimas: iš paraiškos asignavimų valdytoji pateikimo dienos (SFMS/IS būseną „Perduota AV“ arba raštu pateikimo dienos, jei neužtikrinamas SFMS funkcionalumas) arba apmokėjimo dienos, kai mokėjimo prašyme deklaruojamos išlaidos yra įskaitomos su išmokėtu avansu (SFMS/IS būseną „Apmokėta“) (ESF 2014–2020 m., EPSF 2014–2020 m. ir PMIF 2014–2020 m. programų atveju) atimama mokėjimo prašymo registravimo Agentūroje dienos data (ESF 2014–2020 m., EPSF 2014–2020 m. ir PMIF 2014–2020 m. programų atveju). ESF 2014–2020 m. programos duomenys gauti iš SFMS2014, EPSF 2014–2020 m. ir PMIF 2014–2020 m. programų duomenys gauti iš IS (arba kitų registru, jei neužtikrinamas SFMS2014/IS funkcionalumas).</p>	<p>Ne mažiau kaip 55 proc.</p>	<p>Nėra nuokrypos (55 proc. ir daugiau) – 100 %; nuo 50 iki 54 proc. – 70 %; nuo 40 iki 49 proc. – 40 %; nuo 30 iki 39 proc. – 20 %; nuo 29 proc. – 0 %.</p>	<p>0,015</p>
<p>Rodiklio reikšmės skaičiavimas: atskaitinio laikotarpio mokėjimo prašymų, kurie yra patikrinti per 27 ir mažiau kalendorinių dienų, skaičius yra dalijamas iš atskaitinio laikotarpio mokėjimo prašymų skaičiaus ir dauginama iš 100 procentų.</p> <p>Skaičiuojant rodiklio reikšmę, skaičiuojami ESF 2014–2020 m., EPSF 2014–2020 m. ir PMIF 2014–2020 m. programų tarpiniai ir galutiniai mokėjimo prašymai (su išlaidomis), kurie buvo patikrinti per atskaitinį laikotarpį. Skaičiuojant rodiklio reikšmę įskaičiuojami mokėjimo prašymai, kurių tikrinimas buvo sustabdytas, atidėtas, pratęstas dėl išorės priežasčių, nepriklausančių nuo Agentūros darbo organizavimo, neįtraukiant į rodiklio apskaičiavimą sustabdymo, atidėjimo, pratęsimo laiko, išskyrus tuos atvejus, jei negalima identifikuoti aukščiau įvardytų aplinkybių arba jos nebuvo tiksliai nustatytos.</p> <p>Į rodiklio reikšmę neįskaičiuojami ESF 2014–2020 m. programos mokėjimo prašymai, kuriems pagal LR finansų ministro įsakymu Nr. 1K-316 patvirtintas Projektų administravimo ir finansavimo taisyklės nėra taikomas 30 kalendorinių dienų mokėjimo prašymų tikrinimo terminas, EPSF 2014–2020 m. programos mokėjimo prašymai, kuriems pagal LR socialinės apsaugos ir darbo ministro įsakymu patvirtintas Europos pagalbos labiausiai skurstantiems asmenims fondo projektų administravimo ir finansavimo taisyklės nėra taikomas 30 kalendorinių dienų mokėjimo prašymų tikrinimo terminas, ir PMIF 2014–2020 m. programos mokėjimo prašymai, kuriems pagal LR socialinės apsaugos ir darbo ministro įsakymu patvirtintas Prieglobsčio, migracijos ir integracijos fondo 2014–2020 m. nacionalinės programos projektų administravimo ir finansavimo taisyklės nėra taikomas 30 kalendorinių dienų mokėjimo prašymų tikrinimo terminas.</p> <p>Jei ESF 2014–2020 m., EPSF 2014–2020 m. ir PMIF 2014–2020 m. programų projektų administravimo ir finansavimo taisyklėse ar konkrečiame projektų finansavimo sąlygų apraše nustatytas ilgesnis ar trumpesnis nei 30 kalendorinių dienų mokėjimo prašymų tikrinimo terminas, tuomet mokėjimo prašymų tikrinimo trukmės perskaičiuojamos faktinės tikrinimo trukmės proporcingai prilyginant 30 kalendorinių dienų terminui.</p> <p>Informaciniais tikslais rodiklio reikšmė pateikiama ir pagal kiekvieną Agentūros administruojamą programą bei kiekvieną ESF 2014–2020 m. Europos Sąjungos fondų investicijų veiksmų programos prioritetą.</p>	<p>Ne mažiau kaip 55 proc.</p>	<p>Nėra nuokrypos (55 proc. ir daugiau) – 100 %; nuo 50 iki 54 proc. – 70 %; nuo 40 iki 49 proc. – 40 %; nuo 30 iki 39 proc. – 20 %; nuo 29 proc. – 0 %.</p>	<p>0,015</p>
<p>Rodiklio reikšmė apskaičiuojama vertinant visus programos sėkmingai baigtus projektus atsižvelgiant į šiuos kriterijus:</p> <ul style="list-style-type: none"> <li>• lėšų panaudojimo proc. didesnis nei 70 proc.,</li> <li>• projekto stebėsenos rodiklių (ESF 2014–2020 m.)/programos rodiklių (PMIF), kurių siekiama projekto įgyvendinimo metu, pasiekimas didesnis nei 90 proc.</li> </ul>	<p>100 proc.</p>	<p>Nuo 90–100 proc. – 100 %; nuo 89–70 proc. – 70 %; nuo 69–50 proc. – 50 %; nuo 49–30 proc. – 30 %; nuo 29–0 proc. – 0 %;</p>	<p>0,15</p>
<ul style="list-style-type: none"> <li>• Skaičiuojant rodiklio reikšmę nėra įtraukiami projektai, kurie neatitinka aukščiau nurodytų kriterijų dėl išorės priežasčių, nepriklausančių nuo Agentūros darbo organizavimo, pvz.: dėl bankroto, pažeidimų, nusikalstamos veikos ir pan.</li> </ul>	<p>100 proc.</p>	<p>Nuo 90–100 proc. – 100 %; nuo 89–70 proc. – 70 %; nuo 69–50 proc. – 50 %; nuo 49–30 proc. – 30 %; nuo 29–0 proc. – 0 %;</p>	<p>0,02</p>
<p>Įvertintos mokėjimo prašymo rengimo bei pirkimų dalys, informacija pateikta Finansų ministerijai nustatytais terminais.</p>	<p>Įvertintos mokėjimo prašymo rengimo bei pirkimų dalys</p>	<p>Nėra nuokrypos (įvertintos visos sritys) – 100 %; Įvertinta viena sritis – 50 %; Neatlikta – 0 %.</p>	<p>0,15</p>

II uždaviny	U.2.1	Sukurta veiklos valdymo sistema, taikant nuotolinio darbo organizavimo būdą	[gyvendintas bandomasis projektas, taikant nuotolinio darbo organizavimo būdą iki 2017-12-31.
III uždaviny	U.3.1	Savanoriška darbuotojų kaita	Darbuotojų, kurie išdirbo metus ar daugiau ir savo noru paliko Agentūrą, dalis, proc.
III uždaviny	U.3.2	Darbuotojų kompetencijos atitinka Agentūros keliamus reikalavimus	Darbuotojų, atitinkančių aukščiausių reikalaujamą kompetencijų lygį, dalis, proc.
IV uždaviny	U.4.1	EPSF projekte nustatytos netinkamos išlaidos	Tarpinės institucijos nustatytų netinkamų išlaidų sumos (dėl kurių yra priimti galutiniai ir neskundžiami sprendimai) ir ataskaitiniais metais įgyvendinamų EPSF projektų vertės santykis, proc.
IV uždaviny	U.4.2	EPSF projekte įsigyti produktai / prekės	EPSF projekte įsigyti visi PFSA nurodyti produktai / prekės maksimaliam PFSA nurodytam paramos gavėjų skaičiui
IV uždaviny	U.4.3	EPSF projekto produktų / prekių dalinimų skaičius	EPSF projekte išlaikytas PFSA nurodytas produktų / prekių dalinimų skaičius.
IV uždaviny	U.4.4	EPSF projekte išdalinti produktai / prekės	EPSF projekte prieš dalinimą patvirtintai tikslinei grupei išdalinti įsigyti PFSA nurodyti produktai / prekės, užtikrinant, kad visi asmenys gauna vienodą produktų/prekių krepšelį.
IV uždaviny	U.4.5	Dvynių projektų inicijavimas, partnerių paieška, pasiūlymų rengimas ir įgyvendinimas (administravimas)	Inicijuotų projektų skaičius per metus, pateikti projektiniai pasiūlymai, vnt.
IV uždaviny	U.4.6	Naujų galimybių ESFA dalyvauti tarptautinio bendradarbiavimo iniciatyvose paieška, bendradarbiavimo su esamais užsienio partneriais palaikymas	Iniciatyvų tarptautinio bendradarbiavimo plėtros projektuose, įvairiuose tinkluose, mobilumo programose ir kt. skaičius per metus, vnt.

4 Jei kvietimų nebuvo, vertinimo kriterijus nėra matuojamas, jo svoris pridedamas prie U.4.6 vertinimo kriterijaus.



Rodiklio reikšmė apskaičiuojama pagal atliktus veiksmus nustatytais terminais.	Įgyvendinamas bandomasis projektas	Nėra nuokrypos – 100 %; Neatlikta iki 2017-12-31 – 0 %.	1
Darbuotojų, išdirbusių Agentūroje ilgiau kaip metus ir išėjusių iš darbo savo noru, skaičius padauginamas iš 100 ir padalijamas iš bendro darbuotojų skaičiaus laikotarpio pabaigoje.	Ne daugiau kaip 10 proc.	Nėra nuokrypos – 100 %; nuo 10,1 iki 13 proc. – 70 %; nuo 13,1 iki 16 proc. – 40 %; nuo 16,1 iki 18 proc. – 20 %; nuo 18,1 proc. – 0 %.	0,5
Darbuotojų, atitinkančių arba viršijančių reikalaujamą kompetencijų lygį, skaičius yra dauginamas iš 100 ir dalijamas iš bendro darbuotojų skaičiaus laikotarpio pabaigoje.	Ne mažiau kaip 80 proc.	Nėra nuokrypos – 100 %; nuo 79 iki 75 proc. – 70 %; nuo 74 iki 70 proc. – 40 %; nuo 69 iki 65 proc. – 20 %; nuo 64 proc. – 0 %.	0,5
Rodiklio reikšmė apskaičiuojama kaip visų per ataskaitinius metus Agentūros vykdomo projekto nustatytų netinkamų išlaidų sumos (dėl kurių yra priimti galutiniai ir neskundžiami sprendimai) ir ataskaitiniais metais įgyvendinamų EPSF projektų vertės santykis.	Iki 2 proc.	Nėra nuokrypos (iki 2 proc.) – 100 %; nuo 2 iki 2,1 proc. – 70 %; nuo 2,2 iki 2,3 proc. – 40 %; nuo 2,4 iki 2,5 proc. – 20 %; nuo 2,6 proc. – 0 %.	0,2
Rodiklio reikšmė skaičiuojama vadovaujantis PFSA nurodytų įsigyti produktų / prekių sąrašu ir faktiškai įsigytų produktų / prekių konkrečiam projektui visuma. Rodiklio reikšmės pasiekimui neturės įtakos aplinkybės, kurių Agentūra negali įtakoti, pvz., jei vykdant pirkimą ne visiems produktams buvo pateikti pasiūlymai, arba pateiktas pasiūlymas, kurio kaina perkančiajai organizacijai yra per didelė, taip pat teisiniai procesai.	100 proc.	Nuo 90–100 proc. – 100 %; nuo 89–70 proc. – 70 %; nuo 69–50 proc. – 50 %; nuo 49–30 proc. – 30 %; nuo 29–0 proc. – 0 %.	0,2
Rodiklio reikšmė apskaičiuojama pagal PFSA nurodytų dalinimų skaičių per kalendorinius metus ir faktiškai atliktų produktų / prekių dalinimų skaičių.	100 proc.	Nuo 90–100 proc. – 100 %; nuo 89–70 proc. – 70 %; nuo 69–50 proc. – 50 %; nuo 49–30 proc. – 30 %; nuo 29–0 proc. – 0 %.	0,2
Rodiklio reikšmė skaičiuojama vadovaujantis PFSA nurodytų įsigyti produktų / prekių kiekiu ir faktiškai įsigytų produktų / prekių kiekiu. Rodiklio reikšmės pasiekimui neturės įtakos aplinkybės, kurių Agentūra negali įtakoti, pvz., jei dalis pristatytų maisto produktų dėl Tiekėjo kaltės yra nekokybiški ir negali būti išdalinti visai tikslinei grupei.	100 proc.	Nuo 90–100 proc. – 100 %; nuo 89–70 proc. – 70 %; nuo 69–50 proc. – 50 %; nuo 49–30 proc. – 30 %; nuo 29–0 proc. – 0 %.	0,2
Rodiklio reikšmė apskaičiuojama pagal pateiktus projektinius pasiūlymus.	Ne mažiau kaip 1	Nėra nuokrypos – 100 %; nepateikta – 0 %; kvietimų nebuvo – netaikoma <sup>4</sup>	0,1
Rodiklio reikšmė apskaičiuojama pagal faktiškai įgyvendintų iniciatyvų (pvz., renginių, bendradarbiavimo susitikimų, bendrų projektų ir pan.) skaičių.	Ne mažiau kaip 5	Nėra nuokrypos – 100 %; nuo 4 iki 2 – 50 %; 1 vnt. – 20 %; 0 vnt. – 0 %.	0,1

## 2 PRIEDAS

### 13 LENTELĖ. IŠIMTYS, SUSIJUSIOS SU VERTINIMO KRITERIJŲ SKAIČIAVIMU

BAIGTŲ PROJEKTŲ, VALSTYBĖS IR REGIONŲ PROJEKTŲ PARAIŠKŲ, KONKURSO BŪDU ATRENKAMŲ PARAIŠKŲ KVIETIMŲ IR MOKĖJIMO PRAŠYMŲ, KURIŲ VERTINIMO AR TIKRINIMO TRUKMĖ NĖRA ĮTRAUKTA Į VERTINIMO KRITERIJŲ SKAIČIAVIMĄ, SĄRAŠAS

(pavyzdinė forma)

Eil. Nr.	Paraiškos (projekto) Nr.	Mokėjimo prašymo Nr.	Paraiškos (kvietimo) vertinimo ar mokėjimo prašymo tikrinimo trukmė (dienomis)	Priežastys, lėmusios neįtraukimą į rodiklio reikšmės skaičiavimą
1.	Valstybės ir regionų projektų paraiškos vertinimas			
1.1.				
1.2.				
...				
2.	Konkurso būdu atrenkamų paraiškų kvietimo vertinimas			
2.1.				
2.2.				
...				
3.	Tęstinės projektų atrankos būdu atrenkamų projektų paraiškų vertinimo trukmė			
3.1				
3.2.				
...				
4.	Mokėjimo prašymo tikrinimas			
4.1.				
4.2.				
...				
5.	Baigti projektai			
5.1.				
5.2.				
...				



**esfa**

Europos socialinio fondo agentūra  
Gynėjų g. 16, Vilnius 01109  
Tel. 8 5 264 9340  
Faks. 8 5 260 8281  
[info@esf.lt](mailto:info@esf.lt)  
[www.esf.lt](http://www.esf.lt)

